

# 숙명 종합 안전관리 매뉴얼

2019



# 목 차

I. 목적 및 활용	1
II. 안전관리 업무분장 및 재난대응체계	2
1. 안전관리 업무분장	3
2. 재난대응체계	5
III. 재난유형별 관리메뉴얼	6
1. 화재	7
2. 정전	12
3. 가스 안전사고	15
4. 엘리베이터 안전사고	17
5. 건축물 안전사고	19
6. 문화재 피해사고	21
7. 연구실 안전사고	22
8. 방사선 안전사고	28
9. 지진	30
10. 자연재해(태풍/호우/낙뢰/대설/한파)	33
11. 황사/미세먼지	37
12. 폭염	41
13. 식중독	44
14. 감염병	48
15. 성폭력	62
16. 폭행사	66
17. 학생행사	70
18. 사이버 안전사고	73
19. 국가비상사태	77

## I 목적 및 활용

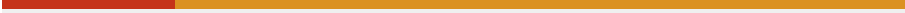
---

### 가. 목적


- 우리 학교와 구성원들에게 발생할 수 있는 각종 재난과 안전사고에 대하여 지속적인 재난관리체계 유지
- 각종 재난에 대한 예방 및 대응 능력 제고
- 교내 안전문화 확산 및 안전의식 제고
- 안전한 교육환경 조성

### 나. 활용

- 주관부서의 지속적인 재난관리체계 유지
- 재난 상황별 대응 교육(훈련)
- 재난 시 즉각 대응으로 피해 최소화



## Ⅱ. 안전관리 업무분장 및 재난대응체계



# 1 안전관리 업무분장

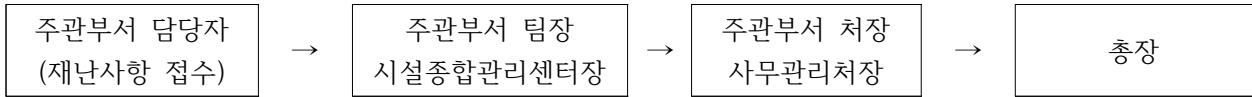
재난유형	업무내용	주관부서	비고
재난관리총괄	<ul style="list-style-type: none"> <li>■ 재난안전관리체계 구축</li> <li>■ 사고발생시 안전관리 총괄</li> <li>■ 종합안전관리 매뉴얼 작성 및 공지</li> <li>■ 재난대응 훈련 계획 및 주관</li> </ul>	시설종합관리센터	
시설안전 A	<ul style="list-style-type: none"> <li>■ 시설분야 안전관리 계획 수립</li> <li>■ 시설물 안전점검                             <ul style="list-style-type: none"> <li>- 화재</li> <li>- 정전</li> <li>- 가스</li> <li>- 엘리베이터</li> <li>- 건축물</li> <li>- 문화재</li> </ul> </li> <li>■ 재난 시 대응체계 가동</li> </ul>	시설종합관리센터 문화기획팀	
연구실안전 B	<ul style="list-style-type: none"> <li>■ 연구실(방사선) 안전관리 계획 수립</li> <li>■ 연구실(방사선) 안전 점검</li> <li>■ 연구실(방사선) 안전환경 개선</li> <li>■ 연구실(방사선) 안전교육</li> <li>■ 재난 시 대응체계 가동</li> </ul>	시설종합관리센터 공동기기운영팀	
자연재해 C	<ul style="list-style-type: none"> <li>■ 자연재해별 안전관리 계획 수립                             <ul style="list-style-type: none"> <li>- 지진</li> <li>- 태풍/호우/낙뢰/대설/한파</li> <li>- 황사/미세먼지</li> <li>- 폭염</li> </ul> </li> <li>■ 자연재해 대비 안전 점검</li> <li>■ 자연재해 안전교육</li> <li>■ 재난 시 대응체계 가동</li> </ul>	시설종합관리센터 보건의료센터	
생활안전 D	<ul style="list-style-type: none"> <li>■ 생활안전사고 예방 계획 수립                             <ul style="list-style-type: none"> <li>- 식중독</li> <li>- 감염병</li> </ul> </li> <li>■ 생활안전 환경 개선</li> <li>■ 안전사고 발생 시 대응체계 가동</li> </ul>	관재팀 보건의료센터	

재난유형	업무내용	주관부서	비고
학생안전 E	<ul style="list-style-type: none"> <li>■ 학생안전사고 예방 계획 수립               <ul style="list-style-type: none"> <li>- 성폭력</li> <li>- 폭행사고</li> <li>- 학생 행사</li> </ul> </li> <li>■ 학생안전 환경 개선</li> <li>■ 안전사고 발생 시 대응체계 가동</li> </ul>	성평등상담소 학생지원센터 총무구매팀 시설종합관리센터	
사이버안전 F	<ul style="list-style-type: none"> <li>■ 사이버안전관리 계획 수립</li> <li>■ 사이버 안전사고 대비 점검</li> <li>■ 사이버 안전교육</li> <li>■ 사이버 안전사고 시 대응체계 가동</li> </ul>	정보통신팀	
국가비상사태 G	<ul style="list-style-type: none"> <li>■ 전시 및 대테러 계획 수립</li> <li>■ 민방위 훈련</li> <li>■ 재난대응 인력동원</li> </ul>	총무구매팀 시설종합관리센터	

## 2

## 재난대응체계

### 가. 재난 시 보고체계



### 나. 주관부서 담당자

재난유형		주관부서	담당자	연락처
화재	A-1	시설종합관리센터	이기석	010-9300-3934
정전	A-2	시설종합관리센터	김부배	010-5461-9514
가스 안전사고	A-3	시설종합관리센터	김강현	010-9710-3889
엘리베이터 안전사고	A-4	시설종합관리센터	김부배	010-5461-9514
건축물 안전사고	A-5	시설종합관리센터	한상욱 김원평	010-9797-9406 010-8941-9311
문화재 피해사고	A-6	문화기획팀	정혜란	010-9710-9134
연구실 안전사고	B-1	해당학과(부) 시설종합관리센터	연구실책임자 김혜정	010-4633-1225
방사선 안전사고	B-2	시설종합관리센터	김경태	010-8577-1597
지진	C-1	시설종합관리센터	한상욱 김원평	010-9797-9406 010-8941-9311
자연재해	C-2	시설종합관리센터	우광희 김강현	010-9696-9037 010-9710-3889
황사/미세먼지	C-3	보건의료센터	이은경	010-4128-5521
폭염	C-4	보건의료센터	이은경	010-4128-5521
식중독	D-1	관재팀 보건의료센터	김순미 이은경	010-9782-2599 010-4128-5521
감염병	D-2	보건의료센터	이은경	010-4128-5521
성폭력	E-1	성평등상담소	정윤경	010-4754-5669
폭행사고	E-2	학생지원센터 총무구매팀	정지영 김준호	010-9852-9945 010-8259-1234
학생 행사	E-3	학생지원센터	정지영	010-9852-9945
사이버 안전사고	F-1	정보통신팀	이기봉	010-2250-7579
국가비상사태	G-1	총무구매팀	홍성민	010-8211-3248

### Ⅲ. 재난유형별 관리 매뉴얼



# 1

## 화재(A-1)

### 1. 주관 부서/담당자

시설종합관리센터 이기석 과장(710-9052, 010-9300-3934)

### 2. 사전 대책

#### 가. 소방대책 위원회 구성 및 운영

- 구성 : 사무관리처장, 시설종합관리센터장, 직원인사팀장, 총무구매팀장, 소방안전관리자
- 운영 : 소방안전관리 업무 전반에 대한 심의. 매분기 1회 이상 소집

#### 나. 소방 안전교육

- 직원대상 : 년 1회 실시
- 학생 및 교원 대상 : 년 1회 실시  
이과대학, 공과대학, 약학대학, 생활과학대학, 기숙사(국제관, 숙명인재관 포함 년2회)
- 영상물 홈페이지 게시

#### 다. 자위소방대 훈련

- 년 1회 소집(자위소방대 편성 조정 및 상황에 따른 비상연락망 확보)
- 자위소방대 편성에 따른 임무 숙지
- 화재발생 시 대응 훈련

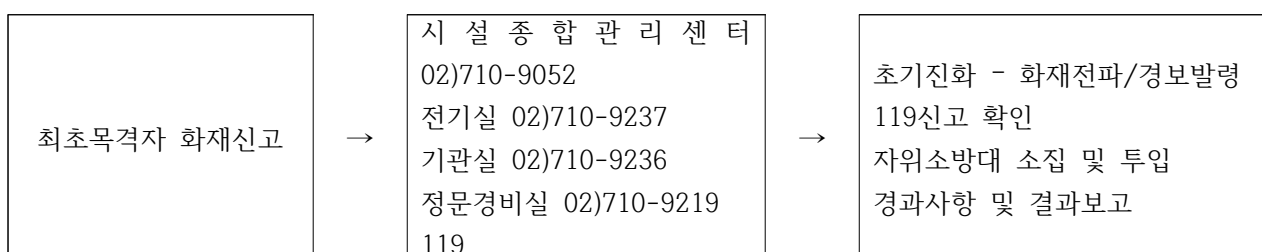
#### 라. 소방시설 점검/유지관리

- 소방시설 매년 2회 전문 업체 정밀점검
- 자동화재탐지설비/소화기/소화전 분기 1회 자체점검
- 피난/대피시설 분기 1회 자체점검

#### 마. 구성원 기본 이행사항 숙지

- 화재 발생 시 행동요령
- 소화기/소화전/화재경보 비상벨 위치
- 피난시설 및 대피로 위치
- 화재 시 신고 전화번호 및 신고요령
- 화재예방활동 및 피난통로(구) 불법 적치물 이동
- 실험실 안전수칙
- 불법 전열기구 사용 불가

### 3. 재난 발생 시 대응



- 가. 보고체계 매뉴얼에 따라 보고
- 나. 화재 상황 전파
- 다. 자위소방대 소집 및 투입

#### 4. 사후 대책

##### 가. 원인조사

- 관할 소방서/경찰서 합동조사
- 소방대책위원회 소집

##### 나. 사고보고

- 재난발생 시 보고체계에 따라 보고

##### 다. 화재복구

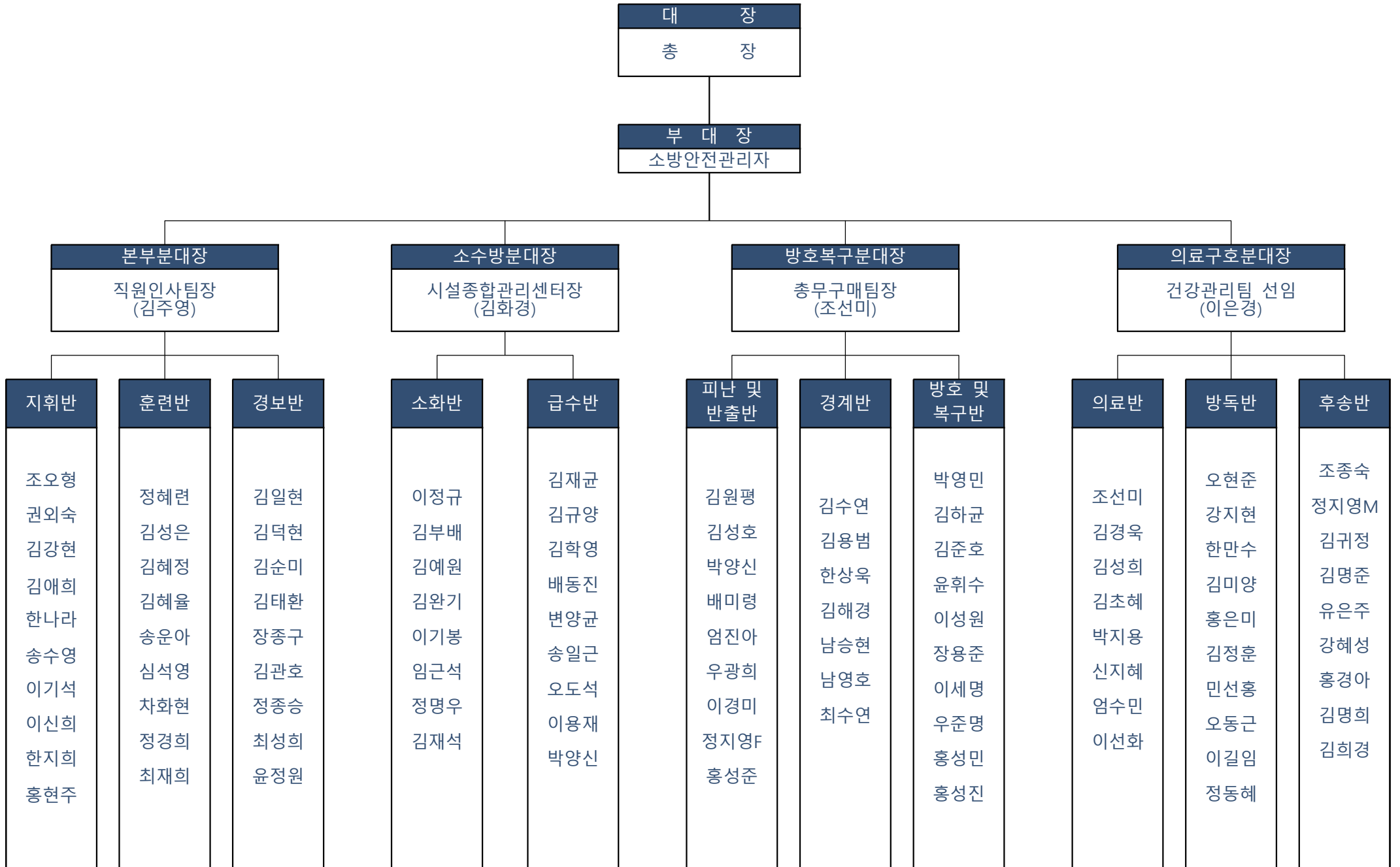
- 시설종합관리센터에서 주관하여 복구하며 필요시 관련부서와 협의 시행

##### 라. 화재보험 청구

- 관재팀(710-9088), 교육시설재난공제회

## 숙명여자대학교 자위소방대 편성표 - 2019. 1. 1 현재

예비군, 민방위대 등 방위 요소 통합대상이 아닌 일반대상의 자위소방대 조직은 다음에 의한다.



나. 임무

분대	반	임무
본부분대 (통보연락반)	지휘반	대장 및 부대장의 임무수행 보조
	훈련반	연간 및 월간 소방훈련 계획 수립 및 실시
	경보반	119신고 및 교내 전파 관계기관(용산소방서, 용산경찰서, 용산보건소) 통보
소수방분대 (초기소화반)	소화반	자체 소방시설을 활용한 소화활동
	급수반	소방용수의 보존과 급수활동
방호복구분대 (소방대비유도반)	대피 및 반출반	인명검색구조, 대피유도 및 중요물품 반출 이동
	경계반	출입인원 통제, 소방대 유도, 반출 물건 경비,
	방호 및 복구반	전기 및 가스위험물 등 소화활동 상의 장애요소 제거 및 복구
의료구호분대	의료반	중경상자의 응급처치 등의 치료
	방독반	민방위 업무 수행
	후송반	사망자 안치 및 질식 등 중경상자 지정병원 후송

6. 화재 발생 시 행동요령(교내 게시용)

초기화재 행동요령

- 화재를 발견하면 ‘불이야’라고 큰소리로 외쳐서 다른 사람에게 알립니다.
- 화재경보 비상벨을 누릅니다.
- 가까운 장소의 소화기나 소화전을 이용하여 화재를 초기에 진화하면서 화재전파를 합니다.
- 화재 초기 진화에 실패한 경우 즉시 대피하고, 119와 시설종합관리센터에 신고합니다.

신고 요령

- 119로 전화하여 불이 난 장소의 주소, 건물명, 층수 또는 호실명, 현재 상황을 정확하게 설명합니다. 소방서에서 최종 접수가 될 때까지 전화를 끊지 않습니다.

※ 화재 시 비상 연락망

시설종합관리센터	02)710-9052,9806
전기실	02)710-9237
기관실	02)710-9236
정문경비실 / 통합상황실	02)710-9219/9119

대피 요령

- 비상구 및 계단을 통하여 대피할 때에는 반드시 문을 닫고 대피하여 불길과 연기가 확산되지 않도록 합니다.

- 긴급대피를 할 경우에는 피난구(문) 또는 대피로 유도등을 따라 낮은 자세로 침착하고 질서 있게 신속히 대피합니다.
- 연기나 불길 속을 통과할 때에는 수건 등을 적셔 입과 코를 막고 낮은 자세로 이동합니다.
- 불길 속을 통과할 때에는 물에 적신 담요나 수건 등으로 몸과 얼굴을 감싸고 이동합니다.
- 출입문의 손잡이가 뜨겁거나 연기가 새어 들어오면 이미 밖에 불이 번져 있거나 유독 가스가 있다는 증거이므로 절대로 문을 열어서는 안 됩니다. 이때는 연기가 방안에 들어오지 못하도록 옷이나 이불에 물을 적셔 문틈을 막고 구조를 기다립니다.
- 엘리베이터는 화재가 발생하면 연기의 통로가 되어 굴뚝 역할을 하여 위험하므로 절대로 이용하면 안 됩니다.

#### 소화기 사용법

- 소화기를 화재지점 가까운 곳의 바닥으로 옮깁니다.
- 손잡이 부분의 안전핀(링 또는 타이)을 뽑습니다. 소화기를 든 상태에서는 손잡이가 안전핀을 눌러 안전핀이 빠지지 않습니다.
- 소화기를 든 후 다른 손으로 노즐을 잡아 화점을 향하도록 합니다.
- 손잡이의 상하 레버를 힘껏 움켜 쥐 빗자루로 쓸 듯이 좌우로 분사합니다.

#### 소화전 사용법

- 2인 이상이 1개조로 구성되어야 합니다.
- 소화전 발신기 버튼을 누릅니다.
- 소화전함을 열어 노즐을 잡고 적재된 호스를 화재지점 가까이 이동합니다.
- 한 사람은 노즐 부분을 단단히 잡고 자세를 낮추어 화점을 향하도록 합니다.
- 다른 한 사람은 소화전 밸브를 왼쪽으로 돌려서 개방시킨 후 노즐 부분을 잡은 사람을 돕습니다.
- 진화되면 소화전 밸브를 잠급니다.

### 1. 주관부서 / 담당자

시설종합관리센터 김부배 주임(710-9806, 010-5461-9514)

### 2. 사전대책

#### 가. 정전관련 시설 점검 및 유지관리

- 전기안전관리자 직무고시에 따른 자체 점검 및 년 1회 전문 점검업체 정밀점검
- 고압 전기시설 적외선 열화상카메라 촬영에 의한 점검
- 저압 전기시설 안전 점검
- 비상발전기 운전상태 점검
- 정전대비 전력수급단계 확인

#### 나. 구성원 기본 이행사항 숙지

- 정전 시 사고대책요령
- 정전 시 비상연락망(시설종합관리센터, 전기실, 정문경비실)
- 피난시설 및 대피로 위치
- 전력수급 비상시 행동요령(여름철/겨울철)

#### 다. 예고 정전인 경우 각 건물 사용자 안내 및 필요 조치 이행

- 시설종합관리센터
  - 중요부서 및 정전 건물의 해당부서 안내문서 발송
  - 해당 건물 출입문 및 엘리베이터 안내문 게재
- 전기실
  - 각 건물의 변전실내 안전장비 배치 확인 및 엘리베이터 통제
- 실험실 관리부서
  - 각 실험실별 안내 및 조치

### 3. 사후대책(불시 및 대규모 정전)

#### 가. 사고보고 : 재난대응 보고 체계에 따라 실시

- 시설종합관리센터
  - 시설물 피해상황 파악 및 총괄 보고
  - 정전/복전 상황 안내문자 전 구성원 발송
- 전기실
  - 정전범위 각 건물의 전기시설물 현장 확인 및 보고

#### 나. 정전복구

- 외부정전
  - 한국전력 서부지점 배전운영실(02-710-2268) 및 계기과(02-710-2246) 의 정전에 대한 범위, 정전 발생 원인파악
  - 한국전기안전공사와 협의, 교내 전기시설물 안전검사 후 정전복구
- 내부정전

- 시설종합관리센터/전기실/유관부서 협의 후 정전복구
- 한국전기안전공사와 교내 전기시설물 안전검사 후 정전복구

#### 4. 정전 시 행동요령(교내 게시용)

##### 예고 정전

- 예고정전일 경우 예고정전에 대한 안내가 공지됩니다. 일정 및 정전 범위를 항상 숙지하여 대처합니다.
- 정전이 되면 각 사무실의 전기시설물(컴퓨터, 프린터기 등), 실험실 및 연구실에서 사용하는 전기기가 필요한 전기기기의 플러그를 뽑아놓거나 스위치를 꺼야 합니다.
- 정전이 예고된 경우에는 정전기간 동안 전기시설물을 이용하지 않으며, 특히 엘리베이터는 사용하지 않고 계단을 이용하여야 합니다.

##### 불시정전(소규모(단시간) 및 대규모(장시간) 정전

- 정전을 인지하였을 경우 강의실 및 실험실 또는 사무실 주변상황을 파악하며 인지 못한 구성원에 대하여 정전 상황을 전파합니다.
- 전기제품의 스위치를 끄거나 플러그를 뽑아 2차 피해가 없도록 조치합니다.
- 정전 시 시설종합관리센터(710-9052,9806), 전기실(710-9237)로 신고합니다.
- 대규모(장시간)정전 시에는 가급적 건물 밖으로 나와 복전이 될 때 까지 기다립니다.
- 정전 시에는 시설종합관리센터, 전기실의 안내에 따라 대처하며, 임의로 전기기기를 사용하지 않습니다.
- 엘리베이터 안에 갇힌 경우 당황하지 말고 엘리베이터 안에 설치된 비상 통화장치를 이용하거나 휴대폰으로 119에 신고하여 구조 요청합니다.
- 비상전력이 공급되는 건물의 실험실이나 사무실에서는 비상전원 공급에 이상이 없는지 확인하며 전원공급이 안될 경우 시설종합관리센터 및 전기실로 신고합니다.

##### 전력수급 비상단계 발생 시 행동요령

- 건물관리자는 중앙조절식 냉·난방설비의 가동을 중지하거나 온도를 낮춥니다.
- 사무실내 냉·난방설비의 가동을 중지합니다.
- 긴급하지 않은 모든 사무기기의 전원을 차단합니다.
- 안전보안 등을 위한 최소한의 조명을 제외한 실내외 조명은 모두 소등합니다.
- 여름철 절전요령
  - 여름철 전력피크 시간대(오후 2시~5시)에는 전기사용을 최대한 자제합니다.
  - 에어컨 등 전기냉방기기의 사용을 자제합니다.
  - 사용하지 않은 전기제품 또는 사무용품의 플러그는 뽑습니다.
  - 실내온도는 26°C를 유지합니다.
  - 중식시간 및 퇴실 1시간 전에는 냉방기 가동을 중지합니다.
  - 점심시간과 야간시간에는 전체 일괄 소등하고 필요한 곳은 부분 점등합니다.
- 겨울철 절전요령
  - 겨울철 전력피크시간대(10~12시, 17시~19시)에는 전기사용을 최대한 자제 합니다.
  - 실내온도는 겨울철 건강온도 20°C를 유지하고 내복을 입습니다.

- 개인용 전기온풍기, 전기방석 등의 전열기의 사용을 금지합니다.
- 중식시간 및 퇴실 1시간 전에는 난방기 가동을 중지합니다.
- 점심시간과 야간시간에는 조명을 일괄 소등하되 필요한 부분만 점등합니다.

※ 정전 시 비상연락망

시설종합관리센터	02)710-9052,9806
전기실	02)710-9237
정문경비실 / 통합상황실	02)710-9219/9119



## 3 가스(A-3)

### 1. 주관부서/담당자

시설종합관리센터 김강현 계장(710-9634, 010-9710-3889)

### 2. 사전대책

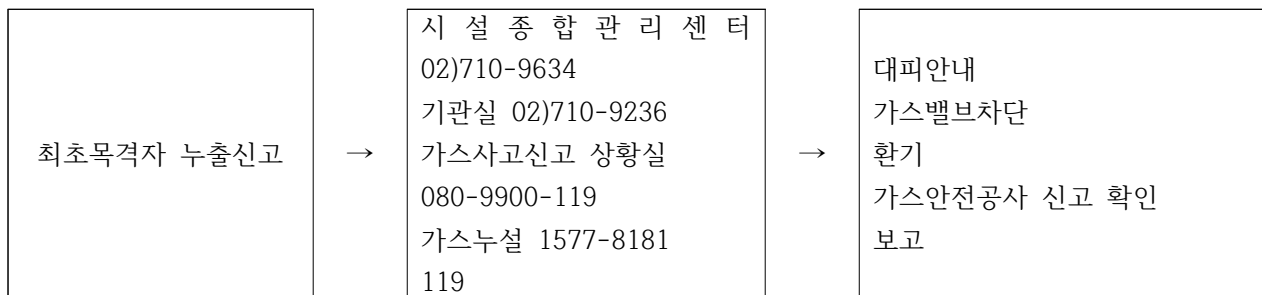
#### 가. 정기점검

- 실험실 정기점검 : 년 1회 안전점검 및 2년 1회 정밀점검
- 정압기 및 도시가스 정기점검 : 년1회 정압기 및 도시가스 정기점검(한국가스안전공사)
- 고압가스 정기점검 : 년2회 정기점검(한국가스안전공사)
  - 약대 이산화탄소 저장소
  - 미대 LPG 저장소
  - 과학관 LPG 및 고압가스 저장소

#### 나. 자체점검:

- 월1회 가스시설물 시설종합관리센터 자체점검
  - 배관이나 호스, 밸브 등의 연결부위를 누출 검지거나 비눗물을 이용하여 누출 검사
  - 가스를 사용하지 않을 때에는 연소기와 연결된 배관 또는 호스에 설치된 중간밸브가 잠겨있는지 확인
  - 가스누출경보차단장치가 정상작동하는지 테스트
  - 배관이 노후로 인해 녹이 슬었거나 손상된 부위가 있는지 확인

### 3. 재난시 대응



가. 보고체계 따라 보고 및 신고(서울도시가스/가스안전공사)

나. 누설 상황 전파

다. 가스밸브 차단

### 4. 사후대책

#### 가. 원인조사

- 서울도시가스/한국가스안전공사 합동조사
- 자체 조사

나. 사고보고: 재난 시 보고체계에 따라 보고

다. 복구작업: 시설종합관리센터에서 자체 보수 또는 외부 전문업체 복구작업

라. 보험청구: 피해사항발생시(물적/인적) 가스사고배상책임보험 청구

## 5. 가스사고 발생 시 행동요령(교내 게시용)

### 가스 누출사고

- 차단밸브의 동작 상태를 확인하고 중간 밸브를 잠급니다.
- 창문과 출입문을 열어 환기를 시킵니다.
- 도시가스는 공기보다 가벼워 위로, LPG가스는 공기보다 무거워 아래로 고임에 따라 누출된 가스는 불씨 및 전기기구 등의 스위치 조작에 의한 폭발사고의 원인이 될 수 있으므로 절대로 사용하면 안 되며, 빗자루나 방석 등으로 쓸어 밖으로 내 보냅니다.
- 가스계량기 차단밸브나 가스통의 밸브를 잠그고 가스공급업자나 시설종합관리센터에 연락하여 안전 조치를 받습니다.
- LPG나 도시가스를 흡입한 경우 산소 결핍을 일으킬 수 있으므로 신선한 공기가 통하는 장소로 옮기고 호흡곤란 시 인공호흡, 산소흡입 등 응급처치 후 병원으로 이동합니다.
- LPG에 의한 동상발생 시 냉수 등으로 서서히 따뜻하게 하고 신속히 병원으로 이동합니다.
- 화상을 입은 경우 냉수 등으로 충분히 식힌 후 신속히 병원으로 이동합니다.

### 가스 안전사용

- 가스를 사용하기 전 연소기 주변 등 실내에서 특이한 냄새가 나는지 확인하고 사용 전 환기를 시키는 안전수칙을 생활화 합니다.
- 연소기 부분에는 가연성 물질을 두지 말아야 합니다.
- 콧, 호스 등 연결부에서 가스가 누출되는 경우가 많기 때문에 호스 밴드로 확실하게 조여주고, 낡거나 손상되었을 경우에는 즉시 새것으로 교체합니다.
- 연소기구는 자주 청소하여 불꽃 구멍 등이 막히지 않도록 유의합니다.
- 가스를 사용하고 난 후에는 항상 콧, 중간밸브를 확실하게 잠그는 습관을 가지도록 합니다.
- 정기적으로 비눗물이나 점검액으로 가스누출 검사를 실시합니다.  
(아무런 반응이 없으면 누출이 없는 것이지만, 조금이라도 누출되면 비누방울이 발생합니다.)

#### ※ 가스사고 시 비상연락망

시설종합관리센터	02)710-9634
기관실	02)710-9236

## 4

## 엘리베이터 안전사고(A-4)

### 1. 주관부서/담당자

시설종합관리센터 김부배 주임(710-9806, 010-5461-9514)

### 2. 사전대책

#### 가. 엘리베이터 점검 및 유지관리

- 승강기안전관리원 년 1회 법정정기 검사 및 정밀검사 시행
- 전문 점검업체(OTIS 엘리베이터) 매월 정기점검
- 비상통화장치 매월 정기점검(주관부서 - 정보통신팀)
- 비상 조명 및 일반조명 점등 상태 매월 점검
- 엘리베이터 고장 시 고장 수리 일지 작성

#### 나. 구성원 기본 이행사항 숙지

- 엘리베이터 이용방법과 안전수칙
- 비상연락망
- 초기 대응 요령

### 3. 엘리베이터 비상시 초기대응

최초 목격자 신고 (인터폰/비상통화장치)	시설종합관리 센터	02)710-9806	○ 엘리베이터 상태확인 ○ 인명구조 가능 상태 확인 ○ 엘리베이터 운행정지 ○ 운행상태보고 및 점검요청
	전기실	02)710-9237	
	통합상황실	02)710-9119	
	OTIS 상황실	1661-6112	

가. 비상 통화 장치와 유선으로 신고하여 통화를 하였어도 최초 신고 전화를 받은 관리자는 무조건 현장을 확인하여 판단 대응한다.

나. 인명구조 시 무리한 구조는 피하며 구조가 어려울 경우 전문 점검업체가 도착할 때까지 엘리베이터 안에 갇힌 승객과 대화를 계속 유지하여 안정시켜야 한다.

다. 엘리베이터에 갇힌 승객이 없을 경우에도 운행은 무조건 정지시켜야 하며 전문 점검업체가 현장에 도착하기 전까지 운행해서는 안 된다.

### 4. 사후대책

#### 가. 원인조사

- 전문 점검업체(OTIS엘리베이터)/승강기안전관리원/시설종합관리센터

#### 나. 사고보고

- 재난 시 보고체계에 따라 보고

#### 다. 정상운행

- 전문 점검업체(OTIS 엘리베이터)/승강기안전관리원/시설종합관리센터 협의 시행

#### 라. 수리부분

- 전문 점검업체(OTIS 엘리베이터)/시설종합관리센터/관련부서 협의 시행
- 비상통화장치/정보통신팀

## 5. 엘리베이터 고장 시 행동요령(교내 게시용)

### 엘리베이터 고장 시

- 엘리베이터 고장 신고 시 건물명과 층, 엘리베이터 ID를 알려주시면 좀 더 신속하게 처리가 가능합니다.
- 엘리베이터 외부에 있을 경우 엘리베이터 층 표시 화면에 ‘점검중’이라고 표시되는 경우, 한 층에 엘리베이터가 오래 정차되어 있는 경우, 층 표시 화면에 아무표시가 나타나지 않는 경우 시설관리팀 및 전기실로 신고합니다.
- 엘리베이터 내부에 있을 경우 비상통화장치를 눌러 신고합니다. 만일 정상적으로 교내 비상연락망과 점검업체에 신고가 안 될 경우 정보통신팀 비상통화장치 담당자 및 핸드폰으로 119에 신고합니다.
- 엘리베이터 이용 시 소음, 진동, 도어 닫힘 불량, 버튼 동작 불량, 기타 운행에 문제가 있을 경우 시설종합관리센터 및 전기실로 신고합니다.

### 엘리베이터 비상상황 시

- 엘리베이터 안에 갇혔을 경우 비상통화장치를 눌러 자신이 어느 건물, 어느 엘리베이터에 갇혀있는지 알려야 합니다. 비상통화장치가 작동하지 않는 경우 핸드폰을 이용하시기 바랍니다.
- 갇혀 있는 경우 자칫 마음대로 판단하여 강제로 문을 열거나 탈출을 시도하는 것은 매우 위험하므로 구출될 때까지 침착하게 기다린 후 구출자의 지시에 따라야 합니다.
- 엘리베이터는 폐쇄되어 있는 공간이기 때문에 기다리는 것이 쉽지 않겠지만 그럴 때 일수록 좀 더 침착하게 기다리는 것이 최선의 방법입니다.
- 정전으로 엘리베이터가 멈추거나 실내등이 꺼지면 침착하게 비상통화장치를 이용하여 연락합니다.

### 엘리베이터 이용방법과 안전수칙

- 정원 및 적재하중의 초과는 고장이나 사고의 원인이 되므로 절대 초과하지 않도록 합니다.
- 조작반의 비상통화 장치 등을 함부로 조작하지 말아야 합니다.
- 엘리베이터 내에서 뛰거나 구르는 등의 행동을 하지 말아야 합니다.
- 어린이와 노약자는 가급적 보호자와 함께 이용하도록 해야 합니다.
- 문턱에 이물질이 끼거나 틈새에 물이 들어가지 않도록 해야 합니다.
- 화재 시에는 엘리베이터를 이용하지 말고 비상계단을 이용해야 합니다.
- 도어개폐기 출입문에 기대면 손이나 옷자락이 딸려 들어가므로 조심해야 합니다.
- 정전이나 고장 등으로 엘리베이터 안에 갇히면 비상통화장치로 구조를 요청하고 시설종합관리센터, 전문업체, 119구조대 등의 구조를 받을 때까지 침착하게 기다려야 합니다.

#### ※ 엘리베이터 주관부서 및 전문 점검업체(OTIS 엘리베이터) 비상연락망

시설종합관리센터	02)710-9806
전기실	02)710-9237
정보통신팀	02)710-9500
정문 경비실/통합 상황실	02)710-9219/9119
OTIS 상황실	1661-6112

# 5

## 건축물(A-5)

### 1. 주관부서/담당자

시설종합관리센터 한상욱 직원(710-9050, 010-9797-9406)

시설종합관리센터 김원평 직원(710-9900, 010-8941-9311)

### 2. 사전 대책

#### 가. 건축물 정기점검

- 수시 점검(균열, 침하)
- 해빙기, 여름철, 결빙기 특별 점검
- 수시 점검 시 이상 유무 과다 발생 시 전문기관을 통한 정밀점검 실시

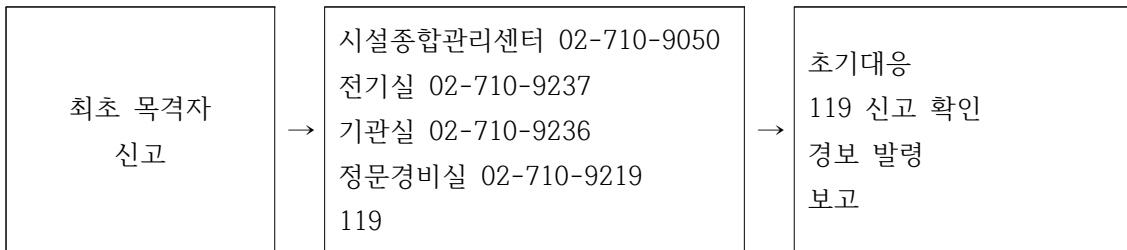
#### 나. 건축물 관리 안전교육

- 분기 1회 건축물 붕괴 관련 교육 동영상 홈페이지 게시

#### 다. 건축물 유지관리

- 수시 점검 시 균열, 침하 발생부위 보수
- 전문기관을 통한 유지관리 방안 컨설팅

### 3. 재난 시 대응



### 4. 사후대책

가. 원인조사 : 관할소방서/경찰서/전문기관 합동조사

나. 사고보고 : 재난 시 보고체계에 따라 보고

다. 재난복구 : 시설종합관리센터에서 시행

라. 재난보험 청구 : 시설종합관리센터/총무구매팀/관련부서 협의 시행

### 5. 붕괴 발생 시 행동요령(교내 게시용)

#### 붕괴 징조 포착 방법

- 건물 바닥이 갈라지거나 함몰될 때
- 벽이나 바닥의 균열소리가 얼음 깨지듯이 날 때
- 개를 비롯한 동물이 갑자기 크게 짖거나 평소와 달리 불안할 때

**붕괴 시 건물 내부에 있을 때**

- 건물이 붕괴한 경우에는 당황하지 말고 주변을 살펴서 대피로를 찾습니다.
- 엘리베이터 홀, 계단실 등과 같이 견디는 힘이 강한 벽체가 있는 안전한 곳으로 임시 대피합니다.
- 부상자는 가능한 빨리 안전한 장소로 함께 탈출 후 응급처치를 합니다.
- 평소에 완강기, 밧줄(로프), 손전등 등 탈출에 필요한 물품이 있는 곳을 확인해 둡니다.

**붕괴 시 건물 외부에 있을 때**

- 추가붕괴와 가스폭발 등의 위험이 없는 공터 등 안전한 지역으로 대피합니다.
- 건물의 붕괴가 발생하면 추가붕괴, 가스폭발, 화재 등의 위험이 있으니 피해가 없도록 사고현장에 접근하지 않습니다.
- 붕괴지역 주변을 이동할 때에는 위험지역 또는 불안정한 물체에서 멀리 떨어지고, 유리파편 등에 다치지 않도록 가방, 방석, 책 등으로 머리를 보호합니다.

**잔해에 깔렸을 때**

- 불필요하게 체력을 소모하지 말고 가급적 편안한 자세로 구조를 요청합니다.
- 파이프 등을 규칙적으로 두드리거나 휴대전화로 학교 시설종합관리센터, 경비실 및 119에 신고합니다.
- 가능한 혈액순환이 잘되게 수시로 손가락과 발가락을 움직여 줍니다.
- 사랑하는 가족을 생각하면 삶의 의지를 유지할 수 있습니다.

**※ 붕괴 시 비상연락망**

시설종합관리센터	02)710-9050,9900
전기실	02)710-9237
정문경비실 / 통합상황실	02)710-9219/9119

## 6 문화재 피해사고(A-6)

### 1. 주관부서/담당자

문화기획팀 정혜란 차장(710-9134, 010-9710-9134)

### 2. 사전 대책

#### 가. 안전점검

- 수시점검 : 해빙기, 우기
- 정기점검 : 반기, 년간
- 긴급점검
- 정밀안전진단

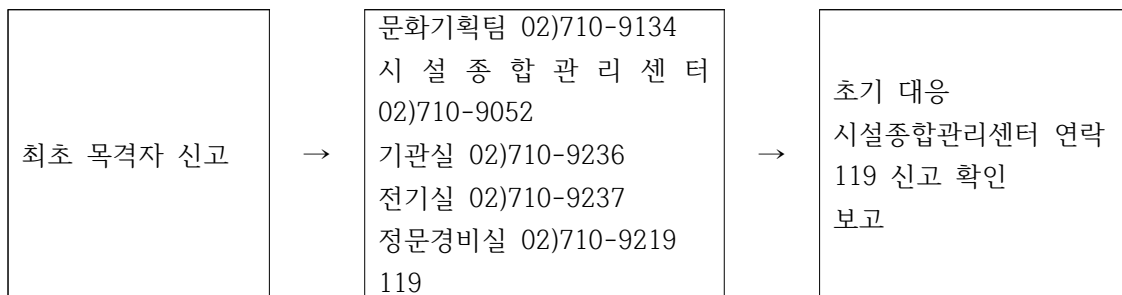
#### 나. 점검대상

- 건물의 균열, 파손
- 누수
- 환기시설
- 향온·향습시설
- 배수시설
- 창호

#### 다. 유지관리

- 일상조치
- 응급조치
- 보수·보강

### 3. 재난 시 대응



### 4. 사후 대책

가. 피해 사항 원인조사 : 관련부서와 합동으로 시행

나. 사고보고

다. 피해 복구 : 관련부서와 협의하여 시행

라. 보험 청구 : 시설종합관리센터/총무구매팀/관련부서 협의 시행

# 7 연구실 안전사고(B-1)

## 1. 주관 부서/담당자

시설종합관리센터 김혜정 직원(2077-7613, 010-4633-1225)

## 2. 사전 대책

### 가. 연구활동종사자 교육

#### 1) 신규교육

- 교육대상 : 신규 입학 또는 채용된 연구활동종사자
- 교육시간 : 2/4/8시간 이상
- 교육형태 : 집합교육

#### 2) 정기교육

- 교육대상 : 전체 연구활동종사자
- 교육시간 : 반기별 3/6시간 이상
- 교육형태 : 집합교육, 사이버교육

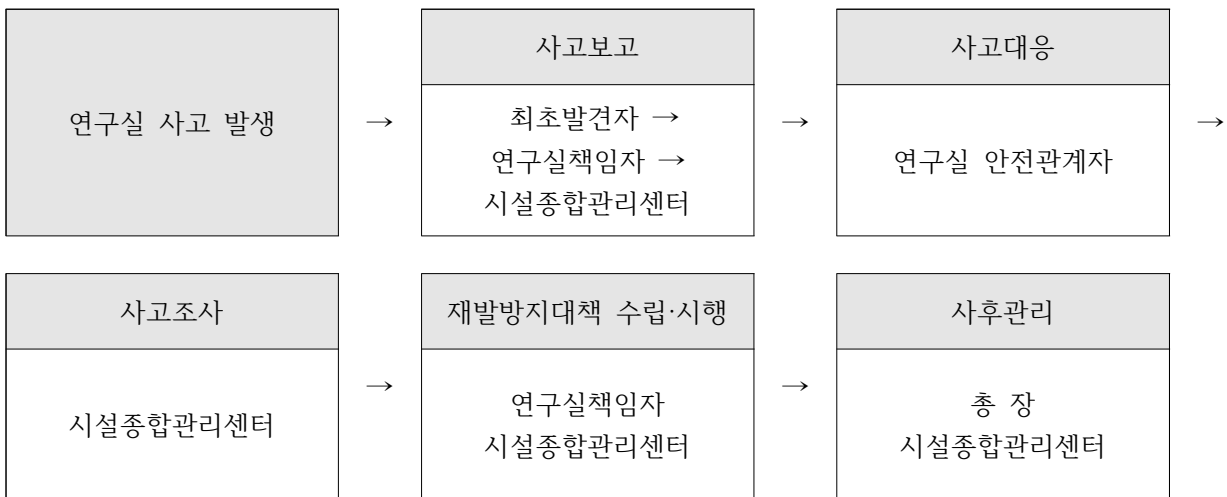
### 나. 연구실 안전점검

- 연구실책임자 및 안전관리담당자가 연구개발활동 시작 전 매일 일상점검 실시
- 대행업체를 통한 년 1회 정기점검 및 정밀안전진단 실시

### 다. 연구실 안전공제 가입

- 가입대상 : 연구활동종사자(「산업재해보상보험법」, 「공무원연금법」, 「사립학교교원연금법」, 「군인연금법」에 따라 보상이 행하여지는 연구활동종사자는 제외)
- 가입기간 : 매년 6월 1년 단위로 갱신
- 가입금액 : 사망/후유장해(1급)-1억원, 부상-1천만원

## 3. 연구실 사고 대응 단계



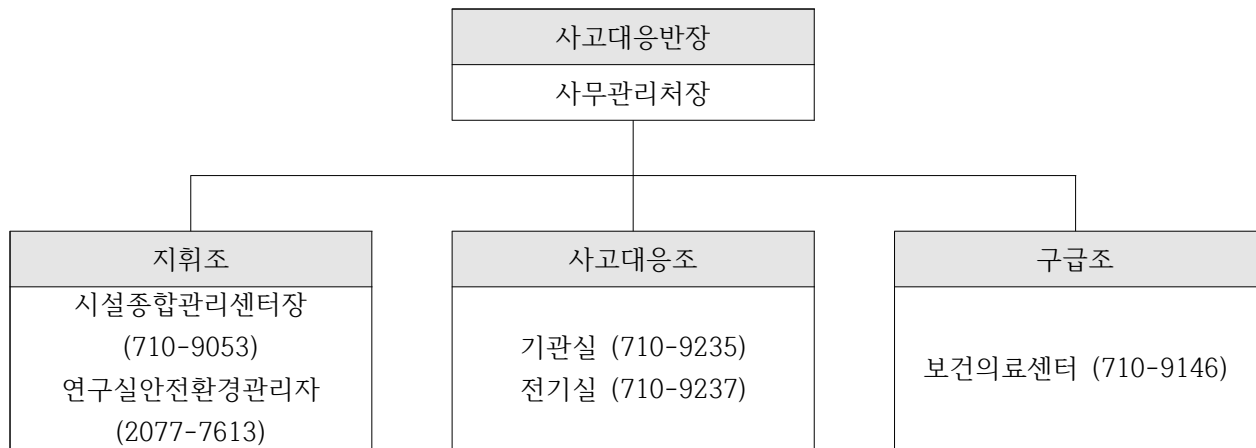


#### 4. 사고보고

- 연구실에서 사고가 발생한 경우 사고 최초발견자는 연구실책임자에게 즉시 보고
- 연구실책임자는 시설종합관리센터에 사고 발생 사항을 보고하고, 필요 시 유관기관(119, 병원 등)에 협조 요청
- 시설종합관리센터는 총장에게 사고 상황 보고
- 연구실안전환경관리자는 중대 연구실사고의 경우 지체 없이 해당 주무장관에게 보고
- 일반 연구실사고의 경우 사고발생 당일부터 1개월 이내에 연구실사고조사표를 시설종합관리센터에 제출

#### 5. 사고대응

- 연구실사고긴급대응반



#### 6. 사후 대책

##### 가. 사고조사

- 중대 연구실사고 발생 시 총장은 즉시 현장사고조사반 구성하여 현장상황 파악
- 사고조사는 물적 증거가 손상, 손실되기 전(늦어도 사고대응이 완료된 후 24시간 이내)에 착수하고, 필요에 따라 외부 사고조사기관에 조사 의뢰
- 사고조사 보고서의 작성 : 사고발생 일시, 사고 개요 및 발생원인, 사고의 유형 및 피해의 크기와 범위, 조치현황, 사고 재발방지를 위한 장단기 대책 등이 포함된 사고조사 보고서를 작성하여 총장에게 보고

##### 나. 재발방지 대책 수립·시행

- 현장사고조사반은 사고조사 후 시정 및 조치계획을 수립하고, 그 결과를 총장에게 총괄 보고
- 연구실책임자는 동종·유사사고의 재발을 방지하기 위하여 관련 연구활동종사자를 대상으로 안전교육 실시 등 재발방지 대책 시행

##### 다. 사후관리

- 시정조치 계획에 따라 이행이 되는지 여부를 확인하고 시정조치 미이행 시 연구활동 중지 명령
- 매년말 사고 통계를 분석하고, 향후 안전관리 추진계획에 반영

## 7. 사고유형별 행동요령(교내 게시용)

### 화학분야 사고 행동요령

- 주변 연구활동종사자들에게 사고 전파
- 안전담당부서(시설종합관리센터 02-2077-7613, 경비실 02-710-9219)에 상황 신고
- 화학물질에 노출·접촉 시 유해물질에 노출된 부위를 깨끗한 물로 15~20분 이상 세척  
(금수성 물질이나 인 등 물과 반응하는 물질이 묻었을 경우 물로 세척 금지)
- 화학물질에 의한 화재·폭발 시 유해가스 또는 연소생성물의 흡입 방지를 위한 개인보호구 착용
- 화학물질에 의한 화재·폭발 시 위험성이 높지 않은 경우 초기진화를 실시하고, 초기진화가 힘든 경우 지정대피소로 신속히 대피

#### ※ 화학분야 사고 예방법

- MSDS/GHS 비치 및 교육
- 화학물질 성상별 분류 보관
- 폭발 대비 대피소 지정
- 폐액은 종류별 각각 분리하여 보관하고, 폐액용기는 통풍이 잘되는 그늘진 곳에 보관
- 폐액처리 및 폐액용기 운반 시 보호구 착용

### 가스분야 사고 행동요령

- 가스누출 사고 발생 시 사고 전파 및 건물 내 체류 중인 사람이 대피할 수 있도록 알림
- 독성가스 누출 시 개인보호구 착용
- 안전이 확보되는 범위 내에서 밸브차단 및 환기 등 조치
- 유독기체 흡입 부상자의 경우 통풍이 잘 되는 곳으로 옮기고 안정을 취하도록 조치
- 누출규모가 커서 대응이 불가능할 경우 즉시 대피하고, 대피 시 출입문 및 방화문을 닫아 피해 확산 방지

#### ※ 가스분야 사고 예방법

- 가연성 가스용기는 통풍이 잘되는 옥외저장소에, 독성 가스용기는 옥외저장소 또는 실린더캐비닛 내 설치
- 가연성가스검지기 설치 및 관리
- 독성가스 특성을 고려한 호흡용 보호구 비치
- 가스용기 고정 장치 설치
- 상시 가스누출 검사 실시

### 전기분야 사고 행동요령

- 해당 전기기기 전원 신속히 차단(감전 사고에 대비, 절연장갑 착용)
- 감전사고의 경우 구호자의 2차 감전을 방지하기 위해 절연봉을 이용하여 부상자를 구호하고 부상자와 신체접촉이 되지 않도록 주의
- 전기에 의한 화재 발생 시 해당기기에 물을 뿌리면 감전 위험이 있으므로 물 분사금지
- 부상자의 상태(의식, 호흡, 맥박, 출혈 유무 등)를 확인하여 심폐소생술 등 응급처치를 실시하고, 필요 시 유관기관(119, 병원 등)에 신고

※ 전기 분야 사고 예방법

- 고전압 및 감전 안전보건표지 부착
- 젖은 손으로 전기기기 취급 금지
- 전기기기의 수리는 전문가에게 의뢰하고 비규격 및 안전인증 미취득 전기제품 사용 금지
- 개인보호구 보유 및 실험형태에 따라 반드시 착용
- 전기관련 실험 시 안전거리 확보
- 용량을 초과하는 문어발식 멀티콘센트 사용 금지 및 전열기 근처에 가연물 방치 금지
- 멀티탭을 사용하는 경우 접지극이 달려있는 제품을 사용

생물분야 사고 행동요령

- 병원체 유출사고 시 부상자의 오염된 보호구는 즉시 탈의하여 멸균봉투에 넣고 소독제 등으로 오염 부위 소독
- 부상자 발생 시 부상 부위 및 2차 감염 가능성 확인 후 보건담당자에게 알리고, 필요시 119 신고
- 병원체 유출사고 시 흡수지로 오염부위를 덮은 뒤 그 위에 소독제를 충분히 부어 오염의 확산을 방지한 후 퇴실
- 2차 피해 우려 시 접근금지표시를 하여 2차 유출 확대 방지
- 생물안전작업대(BSC) 내 유출사고 시 팬이 가동되는 것을 확인하고 문을 밑에까지 내린 뒤 대피
- 생물안전작업대 내 유출사고 시 생물유출사고대응도구 내에서 새 장갑과 1회용 보호구를 착용 후 탈 오염작업을 실시하고, 감염성폐기물 전용 용기 또는 멸균봉투에 사용한 물질 폐기
- 동물에 물리거나 바늘 등에 의한 부상을 당했을 경우 즉시 실험을 멈추고 부상 부위에 식염수나 소독제로 소독하고 출혈 시 지혈
- 생물안전관리자, 동물실험실관리자 등에게 경위를 설명하여 사고 대응 지시를 받음

※ 생물분야 사고 예방법

- 연구실책임자 및 연구활동종사자 정기안전교육 이수
- 연구실은 승인 받은 자만 출입하고 출입문은 항상 닫아둠
- 연구실 별 생물사고대응도구 구비
- 병원체 특성별 병원 연계체계 구축
- 자체 생물안전위원회에서 위해성 평가를 완료한 생물실험체, 병원체, LMO에 한하여 실험

기계분야 사고 행동요령

- 안전이 확보된 범위 내에서 사고발견 즉시 사고기계의 작동 중지
- 사고 상황을 파악하고 부상자를 안전이 확보된 장소로 옮겨 적절한 응급조치 시행
- 절단사고의 경우 출혈이 심하므로 상처에 깨끗한 천이나 거즈를 두툼하게 댄 후 단단히 매어서 지혈 조치
- 절단부위는 깨끗이 씻은 후 비닐에 싸 채로 얼음을 채운 비닐봉지에 젖지 않도록 넣어 접합전문병에서 수술을 받을 수 있도록 신속하게 조치
- 신고

※ 기계분야 사고 예방법

- 기계 안전장치(방호덮개, 비상정지 장치 등) 설치
- 주의사항 게시 및 사용 시 개인보호구 착용

※ 연구실 안전사고 시 비상연락망

시설종합관리센터	02)710-9052
공동기기운영팀	02)710-9789
연구실안전관리자	02)2077-7613

비상세안기 사용법



- 앞에 둥근 버튼을 잡아당겨 물이 분사되는 곳에 눈을 대고 손가락으로 눈을 벌려 15분 이상 씻어냅니다.

비상샤워기 사용법



- 화학물질이 묻어 있는 옷이나 장신구를 제거하고 손잡이를 아래(또는 위)로 잡아당겨 온몸에 물이 충분히 흐를 수 있도록 15분 이상 샤워를 합니다.

# 8

## 방사선 안전사고(B-2)

### 1. 주관 부서/담당자

시설종합관리센터 김경태 직원(710-9598, 010-8577-1597)

### 2. 사전 대책

#### 가. 방사선종사자(동위원소실 사용 등록자) 관리

- 방사선종사자대상 안전교육 : 년 1회 실시
- 건강검진 : 년 1회 실시
- 개인 방사선피폭선량 측정 : 매 분기 실시

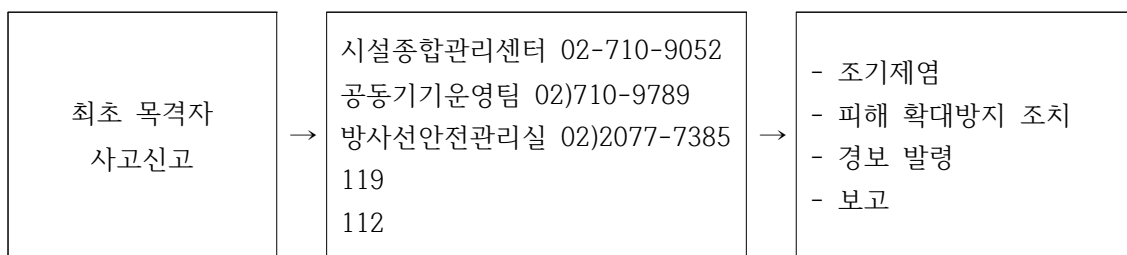
#### 나. 방사성동위원소실 점검/유지관리

- 방사선 사용시설 오염검사 실시 : 퇴실 때 마다 실시
- 방사선안전관리장비 반기별 전문 업체 통한 교정 및 점검
- 방사선관리구역 표지 부착 및 사용 주의사항 게시
- 방사성동위원소 등의 분실 도난 사고 방지를 위한 시건장치를 사용 시 마다 점검
- 방사선종사자 외 방사성동위원소실 출입 통제

#### 다. 방사선작업종사자 기본 이행사항 숙지

- 사고 대응 매뉴얼
- 피난시설 및 대피로 위치
- 사고 시 신고 전화번호 및 신고요령
- 방사선 사용 안전수칙

### 3. 재난 시 대응



가. 보고체계 따라 보고

나. 사고 상황 전파

다. 방사선안전관리자, 방사선종사자 소집 및 투입

라. 비상대응 태세 유지

### 4. 사후 대책

#### 가. 원인조사

- 관할 소방서/경찰서 합동조사
- 한국원자력안전 기술원 / 원자력안전위원회 합동조사
- 사고대책위원회 소집

나. 사고보고 : 재난 시 보고체계에 따라 보고

다. 사고복구 : 시설종합관리센터와 공동기기운영팀 협의 시행

### 5. 사고 발생 시 행동요령(교내 게시용)

#### 초기사고 행동요령

\* 방사성물질의 누설 또는 일탈 사고

- 누설된 곳에서 즉시 대피합니다.
- 오염물이 옷 또는 몸에 묻은 경우 오염검사실에서 세척 및 오염물질을 제거합니다.
- 누설량이 적고 몸에 묻지 않은 경우 방사선 제염제를 사용하여 조기제염 실시합니다.
- 조기제염 후 즉시 대피하고, 방사선안전관리자 및 교내 담당부서에 신고합니다.

\* 방사성물질 도난 및 분실 사고

- 방사성물질 도난 및 분실 인지 후 즉시 방사선안전관리자 및 교내 담당부서와 112에 신고

#### 대피 요령

- 비상구를 통하여 대피할 때에는 반드시 문을 닫고 대피하여 방사선오염이 확산되지 않도록 조치
- 인체 및 작업복, 신발 등 인체에 착용하는 물건의 표면이 방사성동위원소에 의하여 오염된 경우 즉시 제거 및 세척 후 실험실 밖으로 이동

#### 방사능측정기 사용법

- 차폐용구, 집게 또는 보호용구 착용 후 작업
- 방사성동위원소에 오염된 부분 확인
- 방사능측정기 전원을 켜고 오염된 부분에서 10cm 떨어진 부근에서 측정

#### 방사선제염제 사용법

- 차폐용구, 집게 또는 보호용구 착용 후 작업
- 방사성동위원소에 오염된 부분을 확인
- 오염된 곳에 방사선 제염제를 뿌림
- 30초~1분 후 티슈로 닦아냄
- 방사능오염측정기로 측정 후  $4\text{Bq}/\text{cm}^2$  이하가 나올 때 까지 제염작업 반복함

※ 방사선 누설 시 비상연락망

시설종합관리센터	02)710-9052
공동기기운영팀	02)710-9789
방사선안전관리자	02)710-9598

### 1. 주관부서/담당자

시설종합관리센터 한상욱 직원(710-9050, 010-9797-9406)

시설종합관리센터 김원평 직원(710-9900, 010-8941-9311)

### 2. 사전 대책

#### 가. 지진관련 교육

- 분기 1회 지진 관련 교육 영상 홈페이지 게시

#### 나. 시설물 점검/유지관리

- 건물이나 담장을 수시로 점검하고, 위험한 부분은 수리
- 건물 균열 발생 시 보수 및 보강

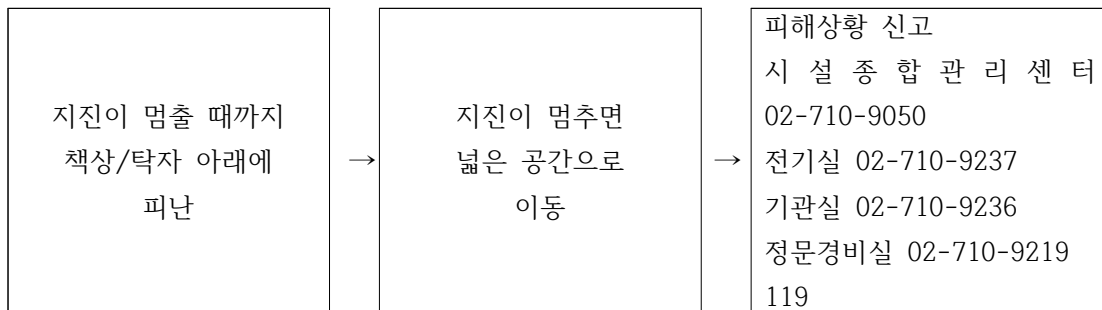
#### 다. 구성원 기본 이행사항 숙지

- 공간 안에서의 안전 확보
- 떨어지기 쉬운 물건 고정
- 비상용품\*을 준비하고 보관 장소 및 사용방법
- 가스, 전기 차단방법
- 주위의 넓은 공간 등 대피장소 파악

#### \* 비상용품

- 비상약품(밴드, 연고, 붕대 등)
- 정수약, 생수, 비상식량(초코바, 시리얼 등), 라디오, 건전지, 라이터, 손전등(LED)
- 접이용 칼, 담요 및 수건, 위생팩, 우의 등

### 3. 재난 시 대응



### 4. 지진 발생 시 행동요령(교내 게시용)

초기 대응 요령



- 지진으로 크게 흔들리는 시간은 길어야 1~2분 정도입니다.
- 중심이 낮고 튼튼한 탁자/책상 아래로 들어가 다리를 꼭 잡고 몸을 보호합니다.
- 피할 곳이 없을 때에는 방석 등으로 머리를 보호합니다.
- 흔들림이 멈춘 후 당황하지 말고 화재에 대비하여 가스와 전깃불을 끕니다.
- 문이나 창문을 열어 언제든지 대피할 수 있도록 출구를 확보합니다.
- 흔들림이 멈추면, 출구를 통해 신속하게 밖으로 대피합니다.

**대피 요령**

- 밖으로 나갈 때 발을 보호할 수 있는 신발을 신고 이동합니다.
- 엘리베이터를 타지 말고, 계단을 이용하여 건물 밖으로 대피합니다.
- 밖으로 나갈 때에는 떨어지는 유리, 간판, 기와 등을 주의하며, 소지품으로 몸을 보호하면서 침착하게 대피합니다.
- 건물 밖으로 나오면 담장, 유리창 등이 파손되어 다칠 수 있으니, 건물과 담장에서 최대한 멀리 떨어져 가방이나 손으로 머리를 보호하면서 대피합니다.
- 떨어지는 물건에 주의하며 신속하게 넓은 공간(원형극장, 제1캠퍼스 옥외주차장 등)으로 대피합니다.
- 이동할 때에는 차량을 이용하지 않고 걸어서 대피합니다.

**※ 대피 시 주의 사항**

- 화재가 발생하면 손수건 등으로 코와 입을 막은 후 연기를 피하여 최대한 자세를 낮추고 안내에 따라 대피합니다.
- 야간에는 넘어지거나 추락할 위험이 있으니, 손전등을 사용하여 침착하게 대피합니다.
- 겨울철에는 추위로 몸 상태가 나빠질 수 있으니, 두꺼운 옷이나 휴대용 난로 등을 준비하여 추위에 대비한 후 대피합니다.
- 지하층 공간에서는 정전 시 벽에 붙어 이동하고, 가까운 출입구를 통해 밖으로 나갑니다.
- 끊어진 전선을 비롯한 사고의 위험이 있는 물건은 만지지 않도록 주의합니다.
- 대피 중에 휴대전화, 이어폰 등을 사용하면 발을 헛디딤 부상의 위험이 있으므로 사용을 자제합니다.
- 화장실, 욕실에 있을 때는 거울이나 전구 등의 파손으로 다칠 수 있으니, 외부로 나와 안전한 장소로 이동합니다.
- 갇혔을 때는 주변의 딱딱한 물건을 이용하여 소리를 내어 구조를 요청합니다.

**대피 후 행동**

- 흔들림이 멈춘 후 주변에 부상자가 있으면 주변과 서로 협력하여 응급처치하고 119에 신고합니다.
- 지진이 발생하면 통신기기의 사용이 폭주하여 일시적인 장애가 발생할 수 있으니 당황하지 말고, 라디오 및 주변에 있는 공공 기관이 제공하는 정보에 따라 행동합니다.
- 사무실/강의실/실험실의 피해 상황을 확인하고, 안전이 의심된다면 전문가 확인을 받도록 합니다.
- 옷장이나 사무실 보관함 등의 내용물이 쏟아져 내려 부상을 입을 수도 있으므로 문을 열 때 주의합니다.
- 여진이 발생할 수 있으므로, 지역방송 등이 제공하는 정보를 확인하고, 대피해야 할 경우에는 지진 국민행동요령에 따릅니다.
- 가스, 전기, 수도관 등의 피해를 체크합니다.

- 가스 냄새가 나거나 소리가 들릴 경우에는 창문을 열고 밸브를 잠근 후 우선 대피합니다. 대피 후에는 가스 관련 기관(지역도시가스회사, LPG공급회사, 한국가스안전공사, 시설종합관리센터 등)에 확인하고 사용합니다.
- 전기에 이상이 발견되었을 때는 원인이 파악될 때까지 사용하지 않습니다.
- 정전이 되었다면 손전등을 사용하고, 차단기를 내린 후 전선의 이상 유무를 확인합니다.
- 수도관의 피해가 있다면 밸브를 잠급니다. 하수관의 피해여부를 확인하기 전까지 수도꼭지나 화장실 등 물을 사용하지 말아야 합니다.
- 피해가 확인되었다면 현재의 위치를 시설종합관리센터에 신고합니다.

※ 지진 발생 시 비상연락망

시설종합관리센터	02)710-9052
총무구매팀	02)710-9511
관재팀	02)710-9088
정문경비실 / 통합상황실	02)710-9219/9119

## 10 자연재해(C-2)

### 1. 주관부서/담당자

시설종합관리센터/총무구매팀

건축담당 : 한상욱 직원(710-9050, 010-9797-9406), 김원평 직원(710-9900, 010-8941-9311)

전기담당 : 이기석 과장(710-9052, 010-9300-3934), 김부배 주임(710-9806, 010-5461-9514)

설비담당 : 김강현 계장(710-9634, 010-9710-3889), 우광희 과장(710-9804, 010-9696-9037)

목공담당 : 이세명 직원(710-9238, 010-4745-8335), 남영호 직원(710-9238, 010-7169-8688)

경비·청소 담당 : 김준호 과장(710-9511, 010-8259-1234)

### 2. 자연재해의 종류

태풍, 호우, 낙뢰, 대설, 한파

### 3. 사전대책

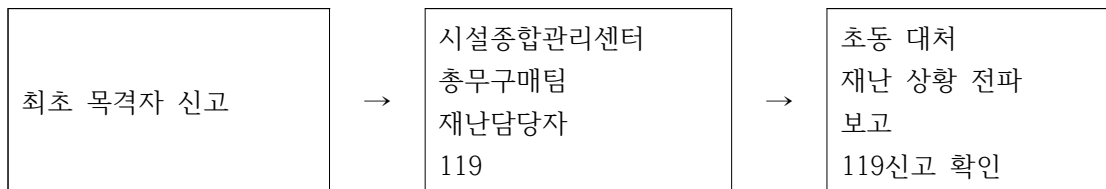
#### 가. 시설물 사전 점검

- 건물옥상, 건물주변, 외곽 배수로 점검 및 청소
- 건물옥상 시설물, 장비 점검 및 고정 작업
- 각 건물 창호 및 출입문 잠금장치 점검 및 보수
- 노후 및 불안정한 설치물 점검 및 보수
- 침수방지용 모래주머니 준비
- 대설대비 염화칼슘, 모래함, 제설장비 준비
- 낙뢰 대비 각 건물 피뢰침 및 매설 접지 상태 점검
- 동파방지 물 배관 점검 및 보완

#### 나. 자연재해별 기본 이행사항 공지

- 하절기 호우, 태풍, 낙뢰에 대비한 구성원 이행사항 공지
- 동절기 대설 및 한파에 대비한 구성원 이행사항 공지

### 4. 재난 시 대응



가. 보고체계에 따라 보고

나. 재난 상황 전파

다. 초동 대처

## 5. 자연재해 시 행동요령(교내 게시용)

### 태풍/호우

- 라디오, TV, 인터넷을 통하여 기상상황을 수시로 확인합니다.
- 천둥, 번개가 칠 경우 건물 안이나 낮은 곳으로 대피합니다.
- 공사장 근처나 위험한 시설이 있는 곳에서 멀리 대피합니다.
- 침수나 산사태가 일어날 위험이 있는 지역은 대피소와 비상연락망을 미리 숙지합니다.
- 전신주, 위험한 담장 부근에 접근하지 않습니다.
- 창문의 잠금상태를 확인하고 바람에 날아갈 물건들을 미리 제거합니다.
- 창틀과 유리 사이의 채움재가 손상된 경우 틈이 없도록 보강해 주어야 합니다.
- 퇴실 전에 창문과 출입문의 잠금상태를 확인합니다.
- 고층 건물의 옥상이나 침수 우려가 있는 낮은 지대에 가지 않습니다.
- 대피할 때에는 가스, 수도밸브를 잠그고 전기차단기를 내립니다.
- 정전을 대비하여 손전등을 준비하고 비상연락망과 대피방법을 미리 숙지합니다.
- 자동차를 운전할 때에는 속도를 줄이고, 방음벽 밑으로 대피하지 않습니다.
- 감전의 우려가 있으니 전기수리를 하지 않습니다.
- 전신주, 가로등, 신호등은 손으로 만지거나 가까이 가지 않습니다.
- 침수가 우려되는 저지대나 지하공간에는 주차를 하지 않습니다.
- 붕괴의 우려가 있는 노후건물에 접근하지 않습니다.
- 태풍이나 호우로 피해가 발생한 경우에 즉시 비상연락망으로 연락합니다.



### 낙뢰

- 텔레비전, 라디오 등을 통하여 낙뢰 정보를 파악하고 낙뢰가 예상될 때에는 건물 안에 머무르는 것이 안전합니다.
- 야외 활동 시 낙뢰 등 기상 정보를 미리 확인하고 낙뢰가 예상될 때에는 즉시 활동을 중단하고 건물 안, 자동차 안, 움푹 파인 곳 등 안전한 곳으로 이동합니다.
- 낙뢰는 주위 사람에게도 위험을 줄 수 있으므로 대피할 때에는 다른 사람들과 5~10m 이상 떨어져서 대피하며, 자세를 낮추고 금속물질은 버립니다.
- 낙뢰가 예상될 때는 우산보다는 비옷을 준비하는 것이 좋습니다.
- 텔레비전이나 전선을 따라 전류가 흐를 수 있으므로 전자제품을 조작하지 않습니다.
- 전화기나 전기제품의 플러그를 빼어 두고, 전등이나 전기제품으로부터 1m이상의 거리를 유지합니다.
- 창문을 닫고 감전 우려가 있으므로 샤워나 설거지 등을 하지 않습니다.
- 높은 곳은 위험하므로 낙뢰 발생 시 신속히 낮은 지대로 이동합니다.

- 평지에서는 몸을 가능한 낮게 하고 물이 없는 움푹 파인 곳으로 대피합니다.
- 평지에 있는 키 큰 나무나 전신주는 낙뢰가 칠 가능성이 크므로 피합니다.
- 자동차에서는 차를 세우고 라디오 안테나를 내린 채 차안에 머뭅니다.

※ 낙뢰를 맞았을 때 응급조치

- 피해자가 발생한 경우 낙뢰로부터 안전한 장소로 옮기고 의식 여부를 살핍니다.
- 의식이 없으면 즉시 호흡과 맥박을 확인하고 필요시 심폐소생술을 시행하고 119에 연락합니다. 절대로 피해자를 단념하면 안 됩니다.
- 의식이 있는 경우에는 자신이 가장 편한 자세로 안정케 합니다. 감전 후 대부분 피해자는 전신 피로감을 호소하기 마련입니다.
- 환자가 흥분하거나 떠는 경우에는 말을 거는 등의 방법으로 환자를 안정시킵니다.
- 피해자의 의식이 분명하고 건강해 보여도, 감전은 몸의 안쪽 깊숙이까지 화상을 입히는 경우가 있으므로 즉시 119에 연락하고 피해자를 안정시킵니다.

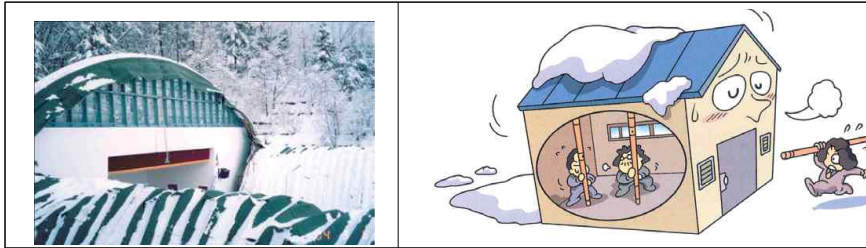


대설/한파

- 퇴근 시 사무실의 창문이 제대로 닫혔는지 확인합니다.
- 출.퇴근 시에는 자가용 운행을 자제하고 대중교통(지하철, 버스) 수단을 이용합니다.
- 외출 시에는 미끄러지지 않도록 바닥이 넓은 운동화나 등산화를 착용합니다.
- 미끄러운 눈길을 걸을 때에는 주머니에 손을 넣지 말고 보온 장갑을 착용합니다.
- 걸어가는 중에는 휴대전화 통화를 삼갑니다.
- 계단을 오르내릴 때에는 난간을 잡고 다니는 것이 안전합니다.
- 손가락, 발가락, 귀, 코끝 등 신체 말단부위의 감각이 없거나 창백해지는 경우에는 동상을 의심해야 하며 바로 병원에서 진단을 받아야 합니다.
- 심한 한기, 기억상실, 방향감각 상실, 불분명한 발음, 심한 피로 등을 느낄 때는 저체온 증세를 의심하고 바로 병원에서 진단을 받아야 합니다.
- 갑작스런 기온 강화 시 심장과 혈관계통, 호흡기 계통, 신경계통, 피부병 등은 급격히 악화 될 우려가 있으므로 유아, 노인 또는 병자가 있는 경우에는 난방에 유의해야 합니다.
- 혈압이 높거나 심장이 약한 사람은 노출부위의 보온에 유의하고 특히, 머리 부분의 보온에 신경을 써야 합니다.
- 과도한 음주나 무리한 일로 피로가 누적되지 않도록 하여야 하고, 당뇨환자, 만성폐질환자 등은 반드시 독감 예방접종을 하여야 합니다.
- 동상에 걸렸을 때는 꼭 죄는 신발이나 옷을 벗고 따뜻한 물로 세척 후 따뜻하게 보온을 유지한 상태

로 즉시 병원으로 가야 합니다.

- 동상부위를 비비거나 갑자기 불에 쬐어서는 안 됩니다.
- 운동전 충분한 스트레칭을 하여 관절의 가동 범위를 넓힘으로서 부상을 방지해야 합니다.
- 고혈압 등 만성병 환자는 실내에서 운동하는 것이 좋습니다.
- 겨울엔 체온 유지를 위해 에너지가 더 소비 되므로 운동 강도는 평소의 70~80% 수준으로 낮추는 것이 좋습니다.
- 술은 이뇨·발한 작용으로 체온을 떨어드리므로 등산·스키 등 운동 중에는 술을 삼가야 합니다.
- 운동 후에는 따뜻한 물로 목욕하고 옷을 갈아입는 등 충분히 보온을 하여 감기를 예방해야 합니다.



※ 차량 운행 시 주의사항

- 출발 전 기상 정보와 목적지까지 우회도로를 미리 파악하고 월동 장비와 연료, 식음료 등을 사전에 준비합니다.
- 고립·정체 시에는 될 수 있으면 차량 안에서 대기하면서 라디오 및 휴대전화로 재난문자 방송 등을 통하여 교통상황과 행동요령을 파악한 후 행동합니다.
- 부득이 차량에서 이탈할 때는 연락처와 열쇠를 꽂아 두고 대피해야 합니다.
- 담요나 두꺼운 옷 등을 걸치고, 가볍게 몸을 움직여 체온을 유지해야 합니다.
- 차량 히터 작동 시에는 환기를 위하여 창문을 자주 열거나 조금 열어 둡니다.
- 수시로 차량 주변의 눈을 치워 배기관(머플러)이 막히지 않도록 하고, 차량 출발이 쉽도록 합니다.
- 잠은 될 수 있으면 피하고, 동승자가 있는 경우 교대로 자되 한 사람은 항상 주위 상황을 살핍니다.
- 제설 작업 차량이나 구급차의 진입을 위하여 갓길에 주·정차하지 않습니다.
- 가족에게 행선지와 시간계획을 미리 알려둡니다.
- 되도록 간선도로를 이용하고 지름길이나 뒷길을 피하여야 합니다.
- 만약 고립되었다면 구조요원이나 항공기가 쉽게 알아볼 수 있도록 색깔 있는 옷을 눈 위에 펼쳐 놓고, 야간의 경우에는 실내등을 켜 놓는 등 식별이 쉽도록 합니다.

※ 자연재해 시 비상연락망

시설종합관리센터	02)710-9052,9806
전기실	02)710-9237
기관실	02)710-9236, 9634
총무구매팀	02)710-9511
정문경비실 / 통합상황실	02)710-9219/9119

## 11 황사/미세먼지(C-3)

### 1. 주관 부서/담당자

보건의료센터 이은경 차장 (710-9146, 010-4128-5521)

### 2. 사전 대책

#### 가. 황사/미세먼지 대비 사전교육

- 학생 및 교원 대상 교육자료 메일 발송
- 보건의료센터 게시판에 자료 게시 및 매뉴얼 비치
- 황사/미세먼지 대응 생활수칙 게시
- 올바른 마스크 사용법 관련 자료 게시
- 보건당국에서 발표한 「황사발생 국민행동요령」을 기초로 대처방법 교육 및 홍보 :  
단체메일, 홈페이지 게시
- 리플렛, 스티커 배부

#### 나. 교내 방역 및 위생관리

- 학교 실내외 방역 등 청소를 통한 먼지제거 및 방역
- 황사발생 후 발생할 수 있는 전염병 예방접종
- 교내식당 식품위생 관리 요청
- 황사 비상대책반 조직 운영을 위한 비상연락체계 확립

#### 다. 재난 시 대응

- 황사·미세먼지 발생 시 기상청의 황사·미세먼지 상황 발령 공지  
- 홈페이지, e-mail, 문자를 통한 신속·정확한 공지
- 손 씻기, 황사 마스크 활용 방법 교육 및 홍보
- 야외활동 및 건물 밖 수업활동 자제 등 황사로 인한 건강보호 홍보

**라. 황사/미세먼지 수준에 따른 국민행동요령**

구분	황사강도	국민행동요령
약한 황사	1시간 평균 미세먼지 농도가 ~ 400 $\mu\text{g}/\text{m}^3$ 정도 예상될 때	1. 심폐질환자, 노약자, 어린이의 실외활동 자제 권고, 외출이 불가피한 경우, 방진마스크 사용 2. 천식환자, 만성폐쇄성폐질환자 등은 기관지 확장제 휴대 3. 유치원과 초등학교의 실외활동 자제 권고 4. 일반인(중/고생 포함)의 과격한 실외운동 자제 권고
강한 황사	1시간 평균 미세먼지 농도가 400 ~ 800 $\mu\text{g}/\text{m}^3$ 정도 예상될 때	1. 심폐질환자 노약자, 어린이의 실외활동 금지, 외출이 불가피한 경우 방진마스크* 사용 2. 천식환자, 만성폐쇄성폐질환자 등은 기관지 확장제 휴대 3. 유치원과 초등학교의 실외활동 금지 권고 4. 일반인의 과격한 실외운동 금지 및 실외활동 자제 권고 5. 외출 시 긴소매 의복을 착용하고, 개인 청결 유지
매우 강한 황사	1시간 평균 미세먼지 농도가 800 $\mu\text{g}/\text{m}^3$ 이상 예상될 때	1. 심폐질환자, 노약자, 어린이의 외출금지 2. 유치원과 초등학교의 실외활동 금지 및 수업단축, 휴교 등의 학생 보호조치 강구 권고 3. 일반인의 실외활동 금지 및 외출자제 권고 4. 실외 운동경기 중지 및 연기 권고 5. 부득이하게 외출해야 하는 경우 방진마스크*, 긴소매 의복, 보호안경을 착용함

**마. 황사/미세먼지 발생 확인 및 통보**

- 방송매체를 통한 확인 : TV, 라디오 등의 일기예보 확인
- 홈페이지 및 전화를 통하여 확인
  - 기상청(www.kma.go.kr) : ☎ 02-2181-0900
  - 기상예보 및 특보안내 : ☎ 전국 국번 없이 131(기상상담전화)

**3. 황사/미세먼지 대응 행동 요령(교내 게시용)**

황사/미세먼지 시 대응요령

가정에서	학교에서
<ul style="list-style-type: none"> <li>■ 가급적 외출을 삼가고, 외출 시 보호안경, 마스크, 긴소매 의복을 착용</li> <li>■ 귀가 후 손발을 세척</li> <li>■ 황사가 들어오지 못하도록 창문을 닫고 실내공기의 정화 및 가습기 사용</li> <li>■ 황사에 노출된 채소, 과일 등은 충분히 세척 후 섭취</li> <li>■ 식품가공, 조리 시 철저한 손 씻기 등 위생 관리로 2차 오염 방지</li> <li>■ 노약자, 어린이, 호흡기질환자는 실외활동 자제</li> <li>■ 실내외 청소로 신속하게 황사 제거</li> </ul>	<ul style="list-style-type: none"> <li>■ 야외수업은 실내학습활동으로 대체</li> <li>■ 학생을 대상으로 하는 각종 대회 및 행사시기 조정</li> <li>■ 실외로 통하는 창문 및 출입문을 닫고 외부공기와의 접촉 차단</li> <li>■ 실내외 청소로 황사를 신속하게 제거</li> <li>■ 학교 급식위생 철저</li> <li>■ 황사대비 국민행동요령 지도 및 교육</li> <li>■ 비상연락망을 점검, 연락체계를 유지</li> </ul>



※ 황사/미세먼지 시 비상 연락망

보건의료센터	02)710-9146
--------	-------------

황사예방 손 씻기 방법

올바른 손씻기 6단계

건강을 위한 3가지 약속! ■ 자주 씻어요 ■ 올바르게 씻어요 ■ 깨끗하게 씻어요  
올바른 손씻기 6단계! 5월부터 실천하세요!

1단계 손바닥과 손바닥을 마주 대고 문질러줍니다

2단계 손가락을 마주 잡고 문질러줍니다

3단계 손등과 손바닥을 마주 대고 문질러줍니다

4단계 엄지손가락을 다른 편 손바닥으로 돌려주면서 문질러줍니다

5단계 손바닥을 마주 대고 손가락을 끼고 문질러줍니다

6단계 손가락을 반대편 손바닥에 놓고 문지르며 손톱 밑을 깨끗하게 합니다

자료 : 질병관리본부

황사마스크 착용방법

“올바른 마스크 선택 및 착용법”



황사 마스크 구매할 땐, '의약외품', '식약처 허가 KF80, KF94' 표기 반드시 확인



성인은 대형·어린 자녀는 소형, 얼굴 크기에 맞게 구분해서 사용



마스크 착용할 땐, 먼저 4단으로 접힌 면을 위 아래로 펼침



코 지지대를 위로 하고, 턱부터 코까지 완벽히 차단



동봉된 고리로 양쪽 끈을 연결시켜 얼굴에 밀착



코 부분이 밀착되도록 코 지지대를 눌러주고, 공기가 새는지 체크하며 조정

자료제공: 유한집행리 크라운스 마스크

미세먼지 예보 등급

		좋음	보통	나쁨	매우나쁨
행동요령	민감군		실외활동 시 특별히 행동에 제약을 받을 필요는 없지만 몸상태에 따라 유의하여 활동	장시간 또는 무리한 실외활동 제한, 특히 천식을 앓고 있는 사람이 실외에 있는 경우 흡입기를 더 자주 사용할 필요가 있음	가급적 실내활동, 실외 활동 시 의사와 상의
	일반인			장시간 또는 무리한 실외활동 제한, 특히 눈이 아픈 증상이 있거나, 기침이나 목의 통증으로 불편한 사람은 실외활동을 피해야 함	장시간 또는 무리한 실외 활동제한, 목의 통증과 기침등의 증상이 있는 사람은 실외활동을 피해야 함



### 미세먼지란?

지름이 10 $\mu$ m 이하의 우리 눈에 보이지 않을 정도로 가늘고 작은 먼지 입자, 사람의 폐포까지 깊숙하게 침투해 각종 호흡기 질환의 원인이 될 수 있습니다.

### 미세먼지의 크기는 얼마나 될까?

미세먼지



머리카락



모래알



## 미세먼지가 높은 날 건강 생활 수칙

(※ 미세먼지예보 등급상 '약간나쁨(01 $\mu$ m/㎥·일)' 이상인 경우)



**가급적 실외활동 자제**  
※ 특히 어린이, 노약자, 호흡기 및 심폐 질환자 등



**학교나 유치원은 실내 체육수업으로 대체 권고**



**실외 활동시에는 황사마스크 착용**



**창문을 닫고 빨래는 실내에서 건조**



**흐르는 물에 코세척을 하고 세면 자주하기**



**가급적 대중교통 이용**

## 12 폭염(C-4)

### 1. 주관 부서/담당자

보건의료센터 이은경 차장(710-9146, 010-4128-5521)

시설종합관리센터 김강현 계장(710-9634, 010-9710-3889)

### 2. 사전 대책

#### 가. 폭염 대비 사전교육

- 폭염과 건강관련 교육자료 홈페이지 게시
- 올바른 자외선 차단제 사용법 관련 교육자료 게시
- 냉방전력부하증가로 인한 정전에 대비하여 전력사항 사전 점검
- 폭염 대비 교육 · 홍보 실시
- 폭염대비 하절기 냉난방 장비 사전점검 유지보수
- 폭염 대응조치 상황 홍보 및 행동요령 교육

#### 나. 재난 시 대응

- 폭염 상황 및 피해 발생 상황의 신속한 공지
  - 폭염 상황 신속 공지
  - 폭염특보 발표 시, 체육활동 등 야외활동 자제 관련 공지
  - 폭염대응조치 상황 신속 전파 및 대응
  - 폭염주의보 및 경보 시 냉난방 장비 풀가동
  - 폭염취약계층 휴식 유도
  - 시원한 곳에서 휴식을 취하도록 유도 및 권고
- 폭염 주의보 경보발령 시 냉방시설 최대 부하 가동
- 폭염특보 발령기준
  - 주의보 : 6~9월 일 최고기온 33℃ 이상이 2일 이상 지속 예상
  - 경 보 : 6~9월 일 최고기온 35℃ 이상이 2일 이상 지속 예상

### 3. 폭염 시 대응요령(교내 게시용)

#### 폭염 대응 요령

- 낮 12시 ~ 5시까지의 가장 더운 시간대에는 외출을 자제하세요.
- 시원한 장소에서 휴식을 취하세요.
- 갈증이 느껴지지 않더라도 수시로 물, 스포츠음료, 과일 주스를 마셔 수분을 보충해 주세요.
- 커튼이나 천을 이용하여 집안으로 들어오는 햇빛을 최대한 차단하세요.
- 시원한 물로 목욕 또는 샤워를 하고, 하루 동안 여러 번 시원한 물로 얼굴과 목 뒷부분에 뿌려 주세요.
- 평상시대로 음식을 섭취하되, 시원한 음식 특히 수분을 함유하고 있는 과일이나 샐러드 같이 소화하기 쉬운 음식을 섭취하세요.
- 혈렁하고 밝은 색깔의 면 옷을 입으세요.
- 독거노인, 아픈 사람 또는 폭염으로 인해 주변에 도움을 필요로 하는 연약한 사람들을 체크하여 도

음을 주세요.

- 폭염 관련 건강영향 및 응급처치 방법을 알고 있어야 합니다.

※ 유의사항

- 낮 12시 ~ 5시 사이에는 야외활동 및 작업을 자제하세요.
- 가스레인지나 오븐의 사용은 집안의 온도를 높일 수 있으므로 자제하세요.
- 카페인이나 알코올이 들어있는 음료는 마시지 마세요.
- 뜨겁고 소화하기 힘든 음식은 피하세요.
- 어둡고 두껍고 달라붙는 옷은 입지 마세요.
- 오랜 시간 동안 창문이 닫힌 차 안에 아이들과 애완동물을 방치해 두지 마세요.
- 창문과 문이 닫힌 상태에서 선풍기를 틀지 마세요.

※ 폭염 시 비상연락망

보건의료센터	02)710-9146
기관실	02)710-9236

**건강한 여름나기**  
이렇게 준비하세요!

물은 자주 마시고!  
항상 시원하게!

휴식은 충분하게!  
매일매일 기상정보 확인하기

무더운 날 이런 경우 더 위험합니다!  
누구? 고령자 및 독거노인, 어이군로자, 만성질환자, 어린이, 야간, 논밭, 야외작업장, 차안

위험합선 119 (119구급대), 기상정보 확인합선 131 (기상청 날씨예보)

보건복지부 질병관리본부

# 몸에 이상을 느끼면 이렇게 하세요!



\* 신장질환, 심부전 등이 있는 경우는 의료진과 상담 후 섭취

## 의식이 없는 경우

- ✓ 119 구급대나 주변 사람들에게 가능한 빨리 도움을 요청합니다.
- ✓ 시원한 곳으로 이동하고, 몸을 차게 식혀야 합니다.

구분		열사병	열탈진
증상	의식	없음	있음
	체온	체온 : >40℃	약간 높거나 정상
	피부	건조하고 뜨거움	축축하고 땀이 많이 남
	기타	심한두통, 오한	두통, 경련, 피곤, 무기력
조치 방법	단계 1	119 전화	시원한 곳으로 옮김
	단계 2	시원한 곳으로 옮김	물을 마시게 함
	단계 3	넥타이나 윗단추 등을 풀어줌	넥타이나 윗단추 등을 풀어줌



## 13 식중독(D-1)

### 1. 주관 부서/담당자

관재팀 김순미 차장(710-9088, 010-9782-2599)

보건의료센터 이은경 차장(710-9146, 010-4128-5521)

### 2. 사전 대책

#### 가. 식재료 안전성 점검

- 식재료 검수 시 식재료의 상태 확인
  - 부패 및 보관상태, 유통기한 확인
- 생채소류/과일류 등은 철저히 세척. 소독하고 철저히 보관
- 음식은 충분히 가열. 조리하여 제공
  - 육류나 냉동식품은 중심온도가 74도에서 1분 이상, 충분히 가열
- 식재료 변질이 의심되거나 보관기간이 경과된 경우 해당 식재료를 사용하지 않고 수량 등을 체크 후 선 폐기(조리된 음식 포함) 후 사후 보고

#### 나. 위생. 안점 점검

- 올바른 손 씻기 등 개인위생 관리 철저
  - 조리하기 전 손을 비누칠하여 20초 이상 흐르는 물로 세척
  - 위생관념을 습관화하고 몸과 손, 발을 청결히 하며 조리중에 기침, 재채기, 콧물, 머리카락, 먼지 등이 음식물에 떨어지지 않도록 주의
  - 조리하는 손톱을 짧게 하고 반지나 매니큐어를 칠하지 않고 음식물 취급 전에 반드시 손을 비눗물로 깨끗이 씻고 조리
- 조리원의 몸이 안 좋은 경우 (설사, 구토 등) 보고
  - 조리종사자가 진물, 피부 발진, 칼에 베인 상처가 있으면 조리 삼가
- 음식 조리 중 재료간의 교차오염이 없도록 조리
  - 칼, 도마는 식품별(가공식품, 육류, 생선, 채소, 완제품용등) 구분하여 사용

#### 다. 급식시설, 설비시설 위생관리

- 사용한 기구, 기계의 청결을 항상 유지
  - 숟가락, 젓가락, 행주, 도마, 칼 등은 주기적으로 열탕 소독 실시
- 트렌치 및 바닥, 해충 등 주위환경 위생에 신경
  - 주방의 상하수도 배관, 쓰레기통 주위, 주방의 더러운 부분, 더러운 부엌용기 등을 모두 깨끗이 씻고 소독하여 위생적인 환경을 조성
  - 파리, 바퀴벌레, 쥐 등이 식품이 있는 곳에 출입하지 않도록 방충, 방서시설이 확충
  - 독극물, 화학물질 등을 주방이나 주방 가까운 곳에 보관 금지
  - 주방의 적절한 위치에 환풍기를 설치하여 조리시의 냄새 등, 주방내의 환기에 유념
- 지하수를 식수로 사용하는 경우 반드시 끓여서 제공
  - 정수기를 사용할 경우 필터교환 및 내부라인 청소

#### 라. 보존식 관리 철저

- 식중독 등 식품으로 인한 사고 발생 시 정확한 원인규명을 위하여 제공된 식품을 소독된 기구에

담아 냉동보관(영하 18도)하여 144시간 보관

**마. 급식 관련자 위생교육 강화**

- 조리작업 전 건강상태 확인, 급식종사자 및 식재료 취급자 연 1회 이상 건강검진 실시
- 1종 전염병 중 소화기계 전염병(콜레라, 장티푸스, 파라티푸스, 세균성 이질, 장출혈성 대장균 감염증, 피부병 기타 화농성 질환, B형 간염-전염 우려가 없는 비활동성 간염은 제외)
- 영양사, 조리사 위생·안전 교육 실시
- 급식 조리종사자 위생·안전 교육(월 1회 이상)

**3. 재난 시 대응**

- 식중독 유사증세 환자가 2인 이상 발생한 경우 즉시 보건의료센터, 관재팀에 신고
- 영양사는 지체 없이 관재팀 및 보건의료센터에 보고
- 보존식 역학조사 실시 및 협조
  - 보존식 적정보관 관리(-18°C이하에서 144시간)
- 급식시설 및 급식 기기 살균 소독으로 급식제공에 차질이 없도록 관리

**4. 사후 대책**

- 대책위원회 구성
- 관련 부서 간 업무 협의 및 신속한 보고
- 원인조사
- 식중독 발생현황 및 일일상황조사
- 치료·보상협의, 급식 정상화 방안 등 대책 강구

**◆ 식중독 사고 단계별 조치사항**


구분	관심(Blue)	주의(Yellow)
판단 기준	<ul style="list-style-type: none"> <li>○ 식중독지수 : 10~34</li> <li>○ 기온이 상승하고 습도가 높은 기후의 변화</li> <li>○ 축제 및 단체활동이 잦은 봄·가을철</li> </ul>	<ul style="list-style-type: none"> <li>○ 식중독지수 : 35~50</li> <li>○ 해안지방 어패류에서 비브리오팀 검출보도</li> <li>○ 일부 집단급식소에서 식중독사고 발생</li> <li>○ 일부에서 복통 및 설사환자 발생</li> </ul>
조치 사항	<ul style="list-style-type: none"> <li>▶ 식중독 정보수집 및 전파</li> <li>▶ 급식관리 철저, 식중독 예방교육 실시(업장)</li> </ul>	<ul style="list-style-type: none"> <li>▶ 관계기관 협조체계 가동</li> <li>▶ 복통·설사환자 모니터링 강화(업장)</li> </ul>

구분	경계(Orange)	심각(Red)
판단 기준	<ul style="list-style-type: none"> <li>○ 식중독지수 : 51~85</li> <li>○ 집단급식소에서 산발적 식중독 발생</li> <li>○ 일부업장에서 복통·설사환자 100명 이상 발생</li> <li>○ 주변 급식업장에서 10개 이상에서 동시에 식중독 발생</li> </ul>	<ul style="list-style-type: none"> <li>○ 식중독지수 : 85이상</li> <li>○ 집단급식소에서 100명 이상 식중독 발생</li> <li>○ 단위업장 고객의 30% 이상 설사환자 발생</li> <li>○ 주변 급식업장에서 30개 이상에서 동시에 식중독 발생</li> </ul>
조치 사항	<ul style="list-style-type: none"> <li>▶ 급식사고 대책본부 운영(업장 및 본사)</li> <li>▶ 단체활동억제, 급식중단, 대책반 운영(본사고객사)</li> </ul>	<ul style="list-style-type: none"> <li>▶ 급식사고 대책본부 비상근무</li> <li>▶ 급식 및 단체활동 중단요청, 대책반 비상근무</li> </ul>

5. 식중독 예방요령(교내 게시용)


가. 음식물 관리

### 1 과일, 채소 등 세척 절차



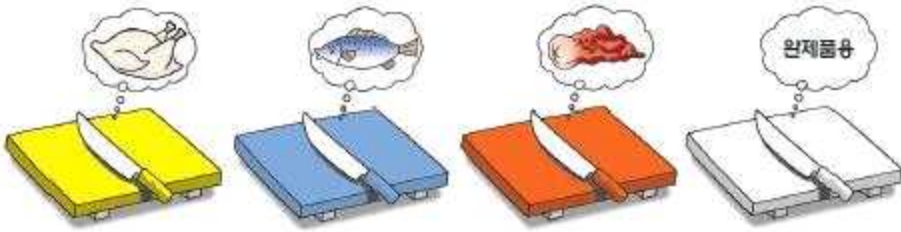
소독액을 만들고      3~5분간 담근 후      흐르는 물에 3회 이상 행군다.

### 2 온도·시간 관리 엄수



**조리** 74°C, 1분 이상      **보관** 더운 음식은 60°C 이상  
찬 음식은 4°C 이하      주기적 온도 관리

### 3 식품별 구분 사용으로 교차 오염 방지



칼, 도마, 행주 등은 구분하여 사용



나. 식중독 예방 3대 요령



※ 식중독 발생 시 비상연락망

관재팀	02)710-9088
보건의료센터	02)710-9146

## 14 감염병(D-2)

### 1. 주관 부서/담당자

보건의료센터 이은경 차장 (710-9146, 010-4128-5521)

### 2. 사전 대책 (감염병 유행 대비 조치사항)

#### 가. 감염병 예방 교육

- 일반적 감염병 예방수칙 및 감염병 증상 발생 시 행동요령 공지
- 손 씻기 및 개인위생지도 강화 교육
  - 올바른 손 씻기 및 개인위생 관련 예방교육 자료 공지
  - 1일 8회 30초간 손 씻기(1830)운동 지속 홍보
- 교육자료 : 질병관리본부, 교육부 교육자료 활용
- 교육방법 : 학교 홈페이지 게시, e-mail, 문자발송

#### 나. 질병증상에 대한 감시체계에 적극 참여

- 보건당국에서 발표한 전염병의 증상을 확인하고 학생 및 교직원에게 대해 조사 및 신고
- 조사내용 : 해당질환(증상)으로 보건의료센터를 방문한 학생 및 교직원의 수, 조사기간 내 전체 결석자 수(병결, 사고결 포함)
- 신고기관 : 용산구보건소(건강관리과, 감염병관리팀) ☎ 02-2199-8091

#### 다. 학생 및 교직원 대상 개인위생 교육 시행

- 평소 손 씻기 생활화, 기침예절준수 등 개인위생 교육을 대상자들에게 반복적으로 교육
- 단체메일, SMS, 학교 홈페이지 등을 통해서 개인위생 교육 및 전염성 질환의 예방법, 유의사항 등 관련사항을 홍보
- 단체생활자(기숙사 입관생, 교환학생, 고시반 등) 대상 관리자선정 및 주기적 증상확인

#### 라. 학생 및 교직원의 집단 활동 시 필요한 조치 시행

- 전염성질환 유행지역 여행자와 그 접촉자의 경우, 의심증상의 유무를 확인하고, 질환의 잠복기에 해당하는 기간 동안 단체 활동에 참여하지 않도록 하고, 거주지 보건소에 즉시 신고 후 병의원 진료 등 필요한 조치를 취하도록 홍보

#### 마. 해외여행 관련 감염병 예방 교육 및 예방 처치

- 대상 : 교환학생, 해외봉사 프로그램 참여자 등
- 내용 : 출국지역 유행 감염성 질환 관련 예방교육, 예방접종 및 투약 등의 예방처치 증상 발현 시 대응법 교육
- 교육자료 : 질병관리본부, 교육부 교육자료 활용

#### 바. 해외연수(여행, 출장) 등에 따른 학생 및 교직원의 관리강화

- 전염성 질환 발생국가로의 방문이 예상되는 방학 등의 기간에는 사전에 메일 등을 활용한 홍보강화
- 감염예방수칙, 여행국가 환자발생상황, 해외에서의 주의사항, 귀국 후 유의사항 등을 충분히 숙지할 수 있도록 적극 홍보

**사. 전염성 질환 대유행 등에 철저히 대비**

- 휴업 또는 휴교조치로 인한 수업차질 발생관련 대비 : 학생지원센터, 학사팀 협조
- 비상연락체계 구축 및 각종 방역 활동 협조체계 강화 : 용산구보건소 및 총무구매팀 협조
- 등교중지, 휴교, 휴업 등에 따른 학생생활지도 대책 강구 : 학사팀, 학생지원센터 협조

**3. 사후 대책 (전염병 유행 시 조치사항)**

**가. 전염성질환자 발생 시 신고(보고)**

- 전염성 질환이 의심되거나 확진 받은 경우, 교내 보건의료센터로 통보하도록 안내하고, 즉시 관할 보건소 및 관련기관에 신고(보고)
- 학생 및 교직원 가족 내 환자발생 등으로 인해 전염성 질환자와 밀접접촉이 발생한 경우도 즉시 교내 보건의료센터 및 관할 보건소로 신고(보고)

**나. 학생 및 교직원 중 환자발생 시 격리조치**

- 학생 및 교직원 중 격리가 필요한 감염병의 추정환자 또는 확진환자가 발생하면 등교중지, 휴강 등 즉각 격리조치
- 진료의사의 소견, 보건당국의 조치안내에 따라 해당학생 및 교직원의 '등교중지, 임시휴업, 휴강 및 휴교 등'을 신속히 결정하여 조치하고 결과를 즉시 보고
- 기간 : 전염성질환에 따라 보건당국에서 제시하는 기간 동안 실시함을 원칙으로 하되, 학교장 및 관할보건소와 협의하여 결정

**다. 단체활동 및 단체생활자 대상 발생예방 및 조치**

- 학생 및 교직원의 집단모임(MT, 부서워크샵, 동호회모임 등) 자제하도록 통보
- 전염병 대유행시에는 학생 및 교직원의 단체활동을 하지 않도록 함이 원칙이나 부득이한 경우 학교장의 책임 하에 다음사항을 사전에 교육하고 실시
  - 지역 내 보건소와 연계체계 구축 및 대비책 마련
  - 환자발생 시 진료, 격리, 환자관리에 대한 내용 사전교육
- 단체생활자 환자검진
  - 기숙사 및 단체숙소 입관 전 전염성질환의 증상 유무확인 및 잠복기해당 시 입관 불가함을 통보
  - 전염성질환에 감염되었던 경우 증상소실 및 완치되었음을 확인할 경우 입관가능
  - 관리자선정 : 의심환자 조기발견, 신속 격리할 수 있도록 발생예방 및 확산방지에 철저를 기함
  - 입관 중 확진환자로 판명될 경우, 즉시 귀가조치하며, 방역 및 접촉자 관리 실시

**라. 사후 예방교육 및 홍보**

- 휴강, 휴업 중인 경우에도 학생 및 교직원들에게 전염성질환의 주의사항, 감염예방수칙, 개인위생 수칙 등을 적극 홍보

**마. 확진되어 격리중인 환자의 경우 개별적 확인관리 실시**

**바. 교내 결핵환자 발생 시 대책**

- 관할 보건소에 환자 발생 신고
- 등교 및 출근 제한
  - 학생 및 교직원 중 '전염성 결핵 환자' 발생 시 전염성 상실 시 까지 등교 및 출근 제한 (근거 : 학교보건법 제 8조, 학교보건법 시행령 제 22조)
- 비전염성 결핵으로 진단된 경우 등교 및 출근제한 필요 없음

- 등교 및 출근 제한의 해제
  - 도말 양성 환자 : 최소 2주 이상 항결핵제 투약 후 도말검사서에서 음전이 확인된 경우, 또는 담당 주치의가 전염성 상실에 대한 소견서를 발부한 경우
  - 도말 음성, 배양 양성 환자
    - ① 항결핵제 2주 이상 투여 중인 상황에서 배양 양성 확인된 경우  
추가로 출근 또는 등교 제한 필요 없음
    - ② 항결핵제 투여 되고 있지 않은 상황에서 확인 된 경우  
등교 및 출근을 제한하고 최소 2주 이상 항결핵제 투약 후 담당 주치의가 전염성 상실에 대한 소견서를 발부한 경우 등교 및 출근제한 해제
- 역학조사 관련 대응
  - 교내 결핵환자 발생 시 관할 보건소장에게 신고
  - 2주 이상의 심한 기침, 가래가 있는 결핵 의심 학생 및 교직원에게 보건소 방문토록 지도
  - 역학조사 해당 범위의 학생 및 교직원 명단을 보건소 또는 중앙결핵역학조사팀에 3일 이내 제공 (근거 : 결핵예방법 시행령 제14조)
  - 역학조사 적극협조 : 잠복결핵감염자의 치료 시 복약확인 협조, 접촉자 조사 및 후속 조치 협조 (결핵예방법 제11조, 제19조, 감염병의 예방 및 관리에 관한 법률 제18조)

#### 4. 감염병 유행 시 대응

##### 가. 감염병 유행 단계별 조치사항

구분	판단 기준	주요 조치사항
관심	<ul style="list-style-type: none"> <li>• 해외의 신종 전염병 발생</li> <li>• 국내의 원인불명 감염환자 발생</li> <li>• 태풍·집중호우 발생 기상 정보</li> </ul>	<ul style="list-style-type: none"> <li>• 관련정보 수집·전파</li> <li>• 대응태세 점검</li> <li>• 학생 및 교직원에게 대한 홍보 및 예방교육</li> </ul>
주의	<ul style="list-style-type: none"> <li>• 해외 신종 전염병의 국내 유입</li> <li>• 국내에서 신종 전염병 발생</li> <li>• 지역별 재출현 전염병 발생</li> <li>• 대규모 침수지역 및 수인성 전염병 발생</li> </ul>	<ul style="list-style-type: none"> <li>• 유관기관 협조체계 가동</li> <li>• 전염병 발생추세 파악 및 지침시달</li> <li>• 전염병 확산정보 전파 및 예방활동</li> <li>• 환자 및 유증상자 격리 및 치료기관 이송</li> <li>• 2차 감염 우려자 파악, 가정연계 관리</li> <li>• 방역실시 및 개인위생 관리 강화</li> <li>• 수학여행, 체험학습 등 단체활동 자제</li> </ul>
경계	<ul style="list-style-type: none"> <li>• 해외 신종 전염병의 국내 유입 후 타 지역으로 전파</li> <li>• 국내 신종 전염병의 타 지역으로 전파</li> <li>• 재출현 전염병의 타 지역으로 전파</li> <li>• 수인성 전염병의 타 지역으로 전파</li> </ul>	<ul style="list-style-type: none"> <li>• 유관기관 대책회의 및 협조체계 강화</li> <li>• 전염병 예방 및 감시강화 지침 일제 시달</li> <li>• 환자 및 유증상자 격리 및 치료기관 이송</li> <li>• 감염 의심자 파악, 가정연계 관리</li> <li>• 방역실시 및 개인위생 관리 강화</li> <li>• 수학여행, 체험학습 등 단체활동 금지</li> <li>• 방역기관 등 협의 하에 휴교/휴업 결정</li> </ul>
심각	<ul style="list-style-type: none"> <li>• 해외 신종 전염병의 교육기관 확산 징후</li> <li>• 국내 신종 전염병의 교육기관 확산 징후</li> <li>• 재출현 전염병의 교육기관 확산 징후</li> <li>• 수인성 전염병의 교육기관 확산 징후</li> </ul>	<ul style="list-style-type: none"> <li>• 유관기관 합동대응, 대국민담화 발표 등</li> <li>• 전염병 발생추세 파악 및 정보전파</li> <li>• 환자 및 유증상자 격리 및 치료기관 이송</li> <li>• 확산대비 일제 휴업/휴교 검토 및 시달</li> <li>• 방역실시 및 개인위생 관리 강화</li> <li>• 각종 단체활동 일체 금지</li> </ul>

나. 교내 감염병 대응 매뉴얼

- 교내 감염병 발생 파악 및 대응
- 보고체계 구축  
(감염병관리위원회, 감염병 대책반 등 구축)
- 등교중지, 휴업, 휴교 검토
- 환경·위생 관리



- 교내 보건의료센터**  
(교의, 간호사, 약사)
- 감염병 발생 감시 및 진단
  - 감염병 확진 시 지역보건소에 보고
  - 유사환자 신속파악
  - 유행 및 집단 발병 여부 판단
  - 환자 및 접촉자 관리 및 교육
  - 지침에 따른 대응으로 확산 방지 및 관리



- 지역 보건소**
- 유사환자 파악
  - 유행 및 집단 발병 여부 판단
  - 유행여부에 따른 지침 시달
  - 방역당국에 역학조사 의뢰



- 방역 당국**
- 감염병 확산 방지를 위한 조치

다. 감염병 관련 교내 방역

- 감염병 업무 담당 필수 인력 지정 및 방역 물품 비축
  - 감염병 대응 필수 인력 : 감염병 대책반 담당자, 보건의료센터, 방역 담당자 등
  - 방역물품 예시 : 고막제온계, 의료용 장갑, 방역용 마스크, 일회용 마스크, 손소독제, 락스 등
- 방역(소독)실시

- 방역 소독의 분류

세부지침	적용범위
정기소독	감염병 예방 및 관리에 관한 법률에 따라 학교 전체에 대해 주기적으로 실시
임시소독 (감염병 발생 시)	학교 내 감염병 환자가 발생하였거나 유행 시 해당 공간에 대해 실시
교내 보건의료센터	평상 시 센터 내 공간, 장비 및 물품 소독 시행 시

5. 감염병 발생 시 행동요령(교내 게시용)

일상생활 감염병 예방수칙 5가지

대부분의 감염병은 간단한 예방수칙만으로도 예방이 가능하므로, 일상생활에서 쉽게 실천할 수 있는 **감염병 예방수칙 5가지**를 권장합니다.

- 30초 이상 손 씻기
  - 흐르는 물에 30초 이상 비누 또는 세정제 등을 사용하여 손을 씻어야 합니다.
  - 많은 감염병이 손을 통해 전파되는데, 30초 이상 비누 등을 이용한 손 씻기는 손에 있는 세균과 바이러스를 대부분 없애주기 때문에 **감염병 예방에 가장 효과적인 방법**이다.
- 옷소매 위쪽으로 기침하기
  - 기침이나 재채기를 할 때는 **손이 아닌 옷소매 위쪽(팔꿈치 안쪽)**으로 입과 코를 가리고 합니다.
  - 기침을 할 때 손으로 입을 가리면 침에 있는 바이러스 등 병원체가 손에 묻어 전파될 우려가 있고, 입을 가리지 않으면 침이 주변으로 튀어 다른 사람에게 불쾌감을 주고 바이러스를 전파시킬 위험이 있습니다.
- 안전한 물과 음식 먹기
  - 음식은 85도 이상의 충분한 온도에서 익혀 먹고 물은 끓여 마십니다.
  - 대부분의 세균이나 바이러스는 열에 약하기 때문에 세균성이질, 장출혈성대장균감염증, A형간염 등 수인성·식품매개 감염병을 예방하기 위해 할 수 있는 기본적인 방법입니다.
- 예방접종 받기
  - **접종 일정**에 따라 권고되는 예방접종을 받아야 합니다.
  - 예방접종은 개인과 공동체의 면역력을 높여 **감염병을 예방하는 가장 과학적인 방법**이며, 합병증으로 인한 입원, 사망률도 크게 낮출 수 있습니다.
  - 우리나라는 12세 이하 어린이 대상 17종 백신, 65세 이상 어르신 대상 2종\*\* 백신을 전국 보건소와 지정 의료기관을 통해 무료로 접종 받을 수 있으며, 일부 노출 고위험군 대상으로 권장되는 2종 백신\*\*\*은 보건소에서 무료 또는 유료로 접종이 가능합니다.
    - \*\* 폐렴구균(보건소에서만 무료접종 가능), 인플루엔자
    - \*\*\* 장티푸스(고위험군: 장티푸스 보균자와 밀접하게 접촉하는 경우, 유행지역 여행자 및 체류자, 실험실 요원), 신증후군출혈열(고위험군: 군인 및 농부, 실험실요원, 야외활동 등 개별적 노출

위험이 높은 경우)

○ 야외 활동 시 진드기 등 매개체 조심하기

- 진드기와 모기에 의한 감염병은 매개체에 물리지 않는 것이 최선의 예방법입니다. 따라서 야외 활동 시 수풀 주변은 되도록 가지 않고, 밝은 색의 긴 옷을 착용하며 야외 활동 후 샤워나 목욕을 권장합니다.



해외여행 시 감염병 예방수칙 5가지

대부분의 신종·재출현 감염병이 해외유입 감염병이며, 해외여행자 수가 증가함에 따라, **해외여행 감염병 예방수칙 5가지**를 당부합니다.

○ 여행국가 감염병 발생정보 확인하기

- 해외여행 전 질병관리본부 홈페이지(<http://cdc.go.kr>)에서 국가별 감염병 발생정보를 확인할 수 있습니다. \* 참고: 질병관리본부 홈페이지>해외질병>국가별정보

○ 출국 최소 2주전 예방접종 받기

- 해외여행 국가별 예방접종이 필요한 백신을 출국 최소 2주 전에 접종받아야 합니다. 황열, 콜레라 예방 백신은 전국 국립 검역소 및 지정 의료기관에서 접종 가능하며, 그 외 예방접종으로 예방이 가능한 백신(예; A형간염, 장티푸스, 폴리오 등)은 가까운 의료기관 및 교내 보건의료센터에서 접종이 가능합니다.

○ 해외여행 시 동물 접촉 피하기

- 해외유입 감염병은 대부분 야생 동물을 매개하거나 진드기, 모기 등에 의해 전파됩니다. 따라서 해당 매개체와의 접촉을 피하는 것이 최선의 예방법입니다.

○ 입국 시 건강상태 질문서 제출하기

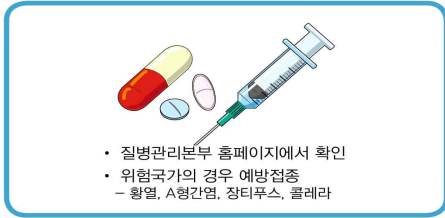
- 질병관리본부가 지정한 오염지역에 체류하거나 경유한 경우, 입국단계에서 검역관에게 건강상태 질문서를 제출합니다. 또한 발열 또는 호흡기 증상 등 발생 시 검역관에게 신고합니다.
- 귀국 후 증상 발생 시 질병관리본부 콜센터 1339 신고하기
  - 귀가 후 감염병 잠복기 내에 증상 발생시, 질병관리본부 콜센터1339에 신고하여, 보건소 연계 등 신속한 조치를 받을 수 있습니다.



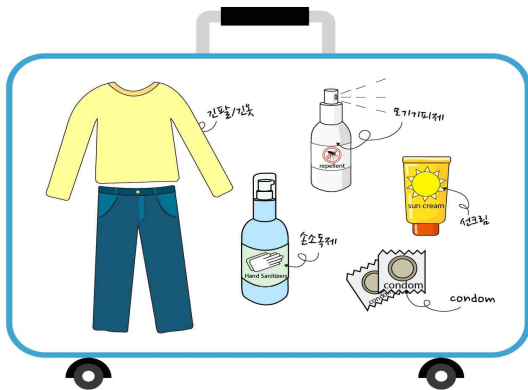


휴가철 감염병 예방수칙

1. 외국에 가기 전에 준비해요!



- 질병관리본부 홈페이지에서 확인
- 위험국가의 경우 예방접종  
- 황열, A형간염, 장티푸스, 콜레라



2. 여행가서 주의할 사항이에요.



30초 이상 손씻기



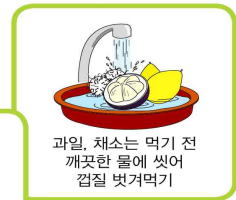
익혀먹기



길거리 음식  
먹지 않기



포장된 음료수



과일, 채소는 먹기 전  
깨끗한 물에 씻어  
껍질 벗겨먹기



모기 방제

3. 여행 후가 중요해요.



발열

복통

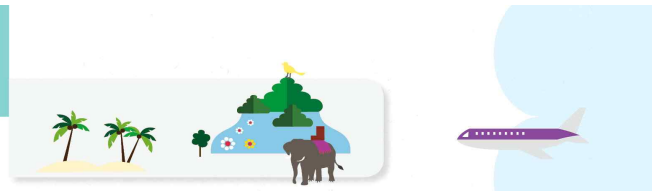
구토



설사

발진

- ① 감염관에게 신고하고 검사를 받아요! (건강상태질문서 작성)
- ② 병원을 방문하여 여행한 국가와 지역을 알리고 검사 및 치료를 받습니다!
- ③ **질병관리본부 콜센터 1339**로 연락해 주세요!



동남아 여행자를 위한  
**감염병 예방수칙!**



비브리오패혈증 예방수칙

**01** 어패류는 충분히 익혀 먹습니다.



**02** 피부에 상처가 있는 사람은 바닷물에 접촉하지 않습니다.

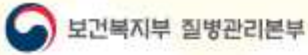


**03** 어패류 관리 및 조리할 때 다음과 같은 사항을 지킵니다.

 <p>어패류는 5도 이하로 저온 보관합니다.</p>	 <p>어패류는 9분 더 끓이기 5분 이상 요리</p> <p>어패류는 85도 이상 가열하여 익힙니다.</p>	 <p>어패류 조리 시 해수를 사용하지 말고 흐르는 수도물에 깨끗이 씻어야 합니다.</p>
 <p>어패류를 요리한 도마, 칼 등은 반드시 소독 후 사용합니다.</p>	 <p>어패류를 다룰 때 장갑을 착용합니다.</p>	

※ 특히, 고위험군은 비브리오패혈증 예방수칙을 철저히 지킴으로써 안전합니다.  
 ▶ 간 질환자, 알콜중독자, 당뇨병 등 만성질환자, 부신피질호르몬제나 항암제 복용 중인자, 약성중양, 재생불량성 빈혈, 백혈병환자, 장기간이식환자, 면역결핍환자





# 모기퇴치 국민행동수칙<sup>7</sup>

모기감염질환을 예방하기 위해  
7가지 행동수칙을 확인하세요!

-  **원줄송모기**  
지카 바이러스 감염증, 뎅기열, 창상, 지문구멍마름
-  **일찍날개모기류**  
말라리아
-  **작은빨간집모기**  
일본뇌염
-  **빨간집모기**  
웨스트니일열

## 07 잠들기 전, 집안 점검하기

- 모기살충제, 모기향 등 사용 후 반드시 환기
- 구멍난 방충망 확인 및 모기장 사용

## 06 야외활동 후, 반드시 샤워하고 땀 제거



## 01 집 주변 고여있는 물 없애기

- 화분받침, 페타이어, 인공용기 등 고인물 제거



## 05 과도한 음주 자제하기



## 02 짙은 향수나 화장품 사용 자제



## 03 야외활동 시, 밝은 색의 긴 옷 착용



## 04 모기퇴치제 올바르게 사용하기

- 식약처에 등록된 제품 사용
- 용법·용량·주의사항 확인 후 사용



감염병이 의심될 때, 질병정보 궁금할 때, 질병관리본부 콜센터 1339

**SFTS[중증열성혈소판감소증후군] 예방수칙**

※ 진드기 매개질환 예방수칙 및 주의사항

- **작업 및 야외활동 전**
  - 작업복과 일상복은 구분하여 입기
  - 작업 시에는 소매를 단단히 여미고 바지는 양말 안으로 집어넣기
  - 진드기 기피제 사용이 도움이 될 수 있음
- **작업 및 야외(진드기가 많이 서식하는 풀밭 등)활동 시**
  - 풀밭 위에 옷을 벗어두거나 눕지 않기
  - 돛자리를 펴서 앉고, 사용한 돛자리는 세척하여 햇볕에 말리기
  - 풀밭에서 용변 보지 않기
  - 등산로를 벗어난 산길 다니지 않기
  - 진드기가 붙어 있을 수 있는 야생동물과 접촉하지 않기
- **작업 및 야외활동 후**
  - 옷을 털고, 반드시 세탁하기
  - 즉시 목욕하고, 옷 갈아입기
  - 머리카락, 귀 주변, 팔 아래, 허리, 무릎 뒤, 다리 사이 등에 진드기가 붙어 있지 않은지 꼼꼼히 확인하기
  - 진드기에 물린 것이 확인되면 바로 제거하지 말고 의료기관 방문
  - 2주 이내에 고열, 오심, 구토, 설사 등의 증상 있을 경우 진료받기

**예방수칙(6)**

**1** 긴팔, 긴바지, 모자 등을 착용하고 **소매는 단단히 여미고 바지는 양말 속으로 넣어** 피부노출을 최소화합니다.



**4** 작업 및 야외활동 시 **기피제 사용**이 일부 도움이 될 수 있습니다.



**2** 풀밭 위에 돛자리를 **펴서 앉고**, 사용한 돛자리는 세척하여 햇볕에 말린 후 보관합니다.



**5** 외출 후 옷은 반드시 **세탁하고, 몸씻기**를 합니다.



**3** 산책로·등산로 등 지정된 경로 이외의 장소에 들어가지 않습니다.



**6** 머리카락, 귀 주변, 팔 아래, 허리, 무릎 뒤, 다리 사이 등에 **진드기가 붙어있는지 꼼꼼히 확인**합니다.

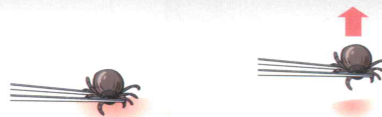


**진드기에 물렸을 경우 이렇게 하세요!!**



대부분의 진드기는 피부에 단단히 고정되어 손으로 무리하게 당기면 진드기 일부가 피부에 남아있을 수 있으므로 핀셋 등으로 깔끔히 제거하고, 해당 부위를 소독하는 것이 좋으며, 필요시 가까운 의료기관을 방문하여 치료를 받아야 합니다.

**진드기 제거법**



※ 물린 상태에 있는 진드기는 핀셋을 이용하여 비틀거나 회전하지 않도록 주의하여 천천히 제거합니다.

**진드기에 물린 후, 고열, 구토, 설사 등의 증상이 나타나는 경우 병원에 내원하여 진료를 받으십시오.**

## AI[조류인플루엔자] 인체감염 예방수칙

- 축산 농가 및 철새도래지 방문을 자제하고, 발생지역 방문 시 소독조치 등에 적극 협조해 주십시오.
- 야생조류 사체는 접촉하지 마십시오.
- 손을 자주, 30초 이상 씻고, 손으로 눈, 코, 입을 만지는 것을 피하십시오.
- 호흡기 증상이 있는 경우는 마스크를 쓰고, 기침, 재채기를 할 경우는 휴지로 입과 코를 가리세요.
- AI 발생농가에 방문하여 가금류와 접촉하거나 야생 조류 사체를 접촉한 후 10일 이내 발열을 동반한 기침 등의 호흡기 증상이 발생하면 관할지역 보건소 또는 질병관리본부 콜센터(1339)로 신고하시기 바랍니다.
- AI 발생국을 여행하는 경우에는 축산관계시설 방문을 자제하고 불법 축산물 국내반입을 삼가 해 주십시오.

## A형간염 예방수칙

### A형간염의 전파경로

- A형간염 바이러스에 **오염된 물 또는 음식물 섭취**
- A형간염 환자와 직접 접촉, 혈액 매개 감염, 성접촉으로 감염

전파

증상

예방



**한줄 요약**

바이러스에 오염된 물·음식물을 섭취하거나 감염자와의 접촉으로 인해 전파됩니다.


### A형간염의 증상

- **증상** 초기에 **발열, 두통, 피로 등 전신증상**이 생긴 후 **암갈색 소변, 황달** 등의 증상 발현하여 수주~수개월 후 회복
- **잠복기** 15~50일로 **평균 28일** 정도
- **전파기간** **증상발현 2주 전부터 황달 발생 후 1주까지** 바이러스 배출 가능

전파

증상

예방



**한줄 요약**

황달 발생 전 2주~발생 후 1주에 바이러스 전파 위험이 가장 높습니다.


### A형간염의 예방

- **손씻기** 30초 이상 올바른 손씻기
- **음식/물 섭취** 끓인 물 마시기, 음식 익혀 먹기, 채소나 과일은 깨끗이 씻어 껍질 벗겨 먹기
- **예방접종** 12~23개월의 모든 소아, A형간염에 대한 면역력이 없는 고위험군 (A형간염 유행지역 여행자 등), 소아청소년이나 성인, 환자의 밀접접촉자 등

전파

증상


예방



**한줄 요약**

개인위생을 준수하고 예방접종을 완료합니다.

## A형간염 예방, 공중위생시설의 철저한 관리 및 개인위생 준수로부터 시작됩니다.

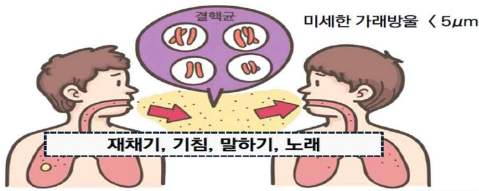


## 결핵 관리 및 예방수칙

### 결핵이란?

- 한 번 감염되면 일평생 사람 몸에 균이 생존
- 결핵균에 감염되면 일평생에 걸쳐 약 10%에서 환자로 진행
- 신체의 모든 부분을 침범할 수 있으며 폐결핵이 대다수 (80~85%)
- 임상 소견과 방사선 (흉부 X선 검사) 소견, 결핵균 검사소견을 종합하여 진단
- 치료 안 하면 치명적 질환 (5년 내 50% 이상 사망)
- 약물 치료로 완치 (초치료 시 6개월 치료)

공기 중으로 누구나 결핵에 걸릴 수 있습니다.



이런 경우에는 결핵이 전염되지 않습니다.



### 결핵의 증상은 무엇이 있나요?



### 어떨 때 결핵 검사를 받아야 하나요?

- 기침이 2주 이상 지속될 때
- 미열, 피로감, 체중감소, 호흡곤란, 흉통, 객혈 등의 증상이 나타날 때
- 가족이 결핵 환자로 진단받았을 때
- 전염성 결핵환자와 같이 지낸 시간이 많았을 때
- 신체 검사에서 결핵이 의심스럽다고 할 때

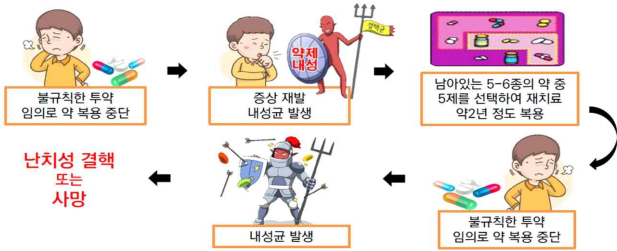


결핵 치료에서 가장 중요한 것은 의사의 처방대로 약물 치료를 잘 받는 것입니다.



병원과 보건소에서는 결핵관리전담 간호사가 치유될 때까지 상담과 교육, 복약 관리를 해 줍니다.

### 제대로 치료 안 하면 위험해집니다.



1339

### 감염병 예방은 내 손으로 올바른 손씻기

올바른 손씻기는 감염병을 절반으로 줄일 수 있습니다.

- 1 손바닥과 손바닥을 마주대고 문질러 주세요
- 2 손등과 손바닥을 마주대고 문질러 주세요
- 3 손바닥을 마주대고 손가락을 끼고 문질러 주세요
- 4 손가락을 마주잡고 문질러 주세요
- 5 엄지손가락을 다른 편 손바닥으로 둘러쥐며 문질러 주세요
- 6 손가락을 반대편 손바닥에 놓고 문질러 손톱 밑을 깨끗하게 하세요

보건복지부 질병관리본부

### 올바른 기침 예절

#### 기침예절, 이렇게 해봐요

기침할 땐 휴지로 입과 코를 가리고 하기

휴지가 없을 때는 옷소매 위쪽으로 입과 코를 가리고 하기

기침을 한 후에는 흐르는 물에 30초 이상 손 씻기

### 결핵균 전파를 막으려면 ?



기침예절 환기  
공기 전파를 막기 위해서는 '기침 예절'과 '환기'가 도움이 됩니다.

자료: 대한결핵협회 나눔터 FAQ, 결핵상담실 서울특별시 질병연구원

## 해외여행 전 예방 접종

- **황열** : 황열 예방접종 후 항체 형성기간은 약 10일이며, 1회 접종으로 10년간 유효합니다. 따라서 황열 유행지역을 여행한다면 출발 10일 전에는 예방접종을 받는 것이 안전합니다.
- **콜레라** : 예방은 철저한 개인위생과 안전한 음식섭취로 충분하며, 예방접종에 의한 면역형성 기초 접종 2회와 추가 접종이 권고되고 있습니다.
- **장티푸스** : 경구용과 주사용 백신이 있습니다. 경구용 백신은 전신 부작용이 없고 약 70%의 예방효과가 있습니다. 경구용 백신의 경우 5년간, 주사용 백신은 3년간 유효 합니다.
- **일본뇌염** : 성인의 경우 일본뇌염 예방접종의 대상이 되지는 않으나, 소아는 백신을 맞는 것이 좋습니다. 예방접종은 초회 접종인 경우 1주일 간격으로 2회 피하주사하며, 1년 뒤 1회 접종합니다. 추가접종은 6세, 12세에 합니다. 여행 10일 전에 예방접종을 완료하여야 합니다.
- **광견병** : 시골을 방문하는 경우, 동물과 접촉이 많을 것이 예상되는 경우, 1달 이상 장기간의 여행을 하는 경우에 예방접종을 하는 것이 좋습니다. 예방접종은 어깨근육에 3회 접종합니다.
- **A형간염** : 오염된 물이나 음식으로 인해 전파되므로 여행 중에는 끓인 물, 익힌 음식을 섭취해야 하며 A형간염 예방 접종력이 없는 경우에는 여행 한 달 전에 예방접종을 해야 합니다.
- **B형간염** : 아프리카나 동남아 지역에서 현지인과 밀접한 접촉이 있을 것으로 예상되는 여행자는 미리 예방접종을 권유합니다.
- **인플루엔자** : 65세 이상의 노인, 심장질환, 폐질환을 가지고 있는 환자, 아스피린 치료를 받고 있는 소아 등이 접종대상이 되며 매년 1회씩 접종 받아야 합니다.
- **말라리아 예방약** : 말라리아 유행지역을 가는 경우에는 여행 출발 1주 전부터 예방약을 복용해야 합니다. 예방약을 복용하여도 말라리아에 걸릴 위험성이 있으므로 여행 중이나 귀국 후 2달 이내에 열이 나면 즉시 병원을 방문하도록 합니다.
- **수막구균성 뇌수막염** : 조기 진단이 어렵고 어떤 감염병 보다 치사율이 높아 기숙사생, 군대 신병, 수막구균감염 발생률이 높은 지역이나 국가에서 요구하는 경우 예방접종이 필요합니다.
- **파상풍** : 토양이나 동물분변의 파상풍균이 피부나 점막의 상처를 통해 침투하여 생기는 질환으로 봉사 활동이나 신체활동 등이 많은 해외여행 시 예방접종이 필요합니다. 파상풍 예방접종은 10년마다 1회 접종해야 하므로 최근 예방 접종력이 없는 경우 예방접종해야 합니다.

### ※ 감염병 발생 시 비상연락망

보건의료센터	02)710-9146
--------	-------------

# 15 성폭력(E-1)

## 1. 주관 부서/담당자

성평등상담소 정윤경 전임연구원(710-9938, 010-4754-5669)

## 2. 사전 대책

### 가. 폭력예방교육

- 교직원 대상 : 온라인 및 오프라인 교육, 연 1회 이상 실시
- 학생 대상 : 온라인 및 오프라인 교육, 연 1회 이상 실시
- 폭력예방교육 소책자 배포

### 나. 폭력예방을 위한 자료 배포

- 뉴스레터 배포, 전 구성원 대상 e-메일 발송, 연 4회
- 영상물 및 읽기자료 홈페이지 게시
- 리플렛(성폭력·성희롱 예방 및 대응법) 배포

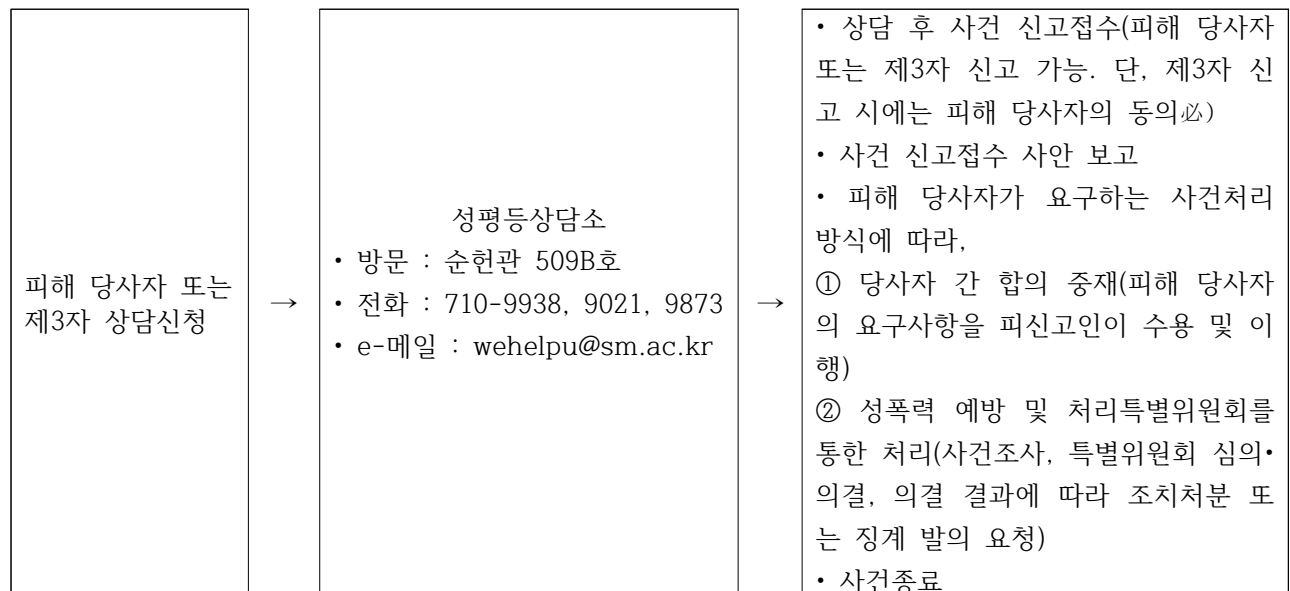
### 다. 성평등문화제

- 교내 구성원들의 성평등 인식 개선을 통한 성폭력·성희롱 예방
- 연 1회 실시
- 성지식 및 성적자기결정권 테스트, 건강한 피임방법, 피임도구 사용법, 임신부체험, 성평등 캠페인 등

### 라. 구성원 기본 대응사항 숙지

- 성폭력·성희롱 사건 발생 시 대응 매뉴얼
- 교내 성평등상담소 이용방법 및 위치
- 교외 기관(경찰서, 해바라기센터, 성폭력상담소, 여성긴급전화 1366 등) 이용방법

## 3. 재난 시 대응





가. 상담, 사건 신고접수 및 처리

- 피해 당사자 또는 제3자는 방문, 전화, e-메일로 상시 상담 신청
- 피해 당사자 또는 제3자와 상담 후 사건 신고접수(피해 당사자 또는 제3자 모두 신고 가능하지만, 제 3자가 신고 시에는 반드시 피해 당사자의 동의가 있어야 함)
- 피해 당사자가 요구하는 사건처리 방식에 따라 크게 두 가지 처리 절차가 있음
  - 당사자 간 합의 중재 : 피해 당사자의 요구사항을 피신고인이 수용 및 이행함으로써 합의 중재
  - 성폭력 예방 및 처리특별위원회(이하 '특별위원회')를 통한 처리 : 접수된 사건에 대한 조사, 특별위원회 임시회의를 통해 사건에 대한 심의·의결, 의결 결과에 따라 조치처분 또는 교직원 인사 및 학생징계 담당 관련부처에 징계 발의 요청
- 인격존중, 비밀 준수 및 사건 당사자에 대한 보호조치
- 사건에 대한 신고 접수 및 처리는 교내 「성폭력 예방 및 처리에 관한 규정」에 근거함

나. 보고체계에 따라 사안 보고

4. 사후 대책

가. 피해 당사자(신고인)에 대한 심리상담 지원

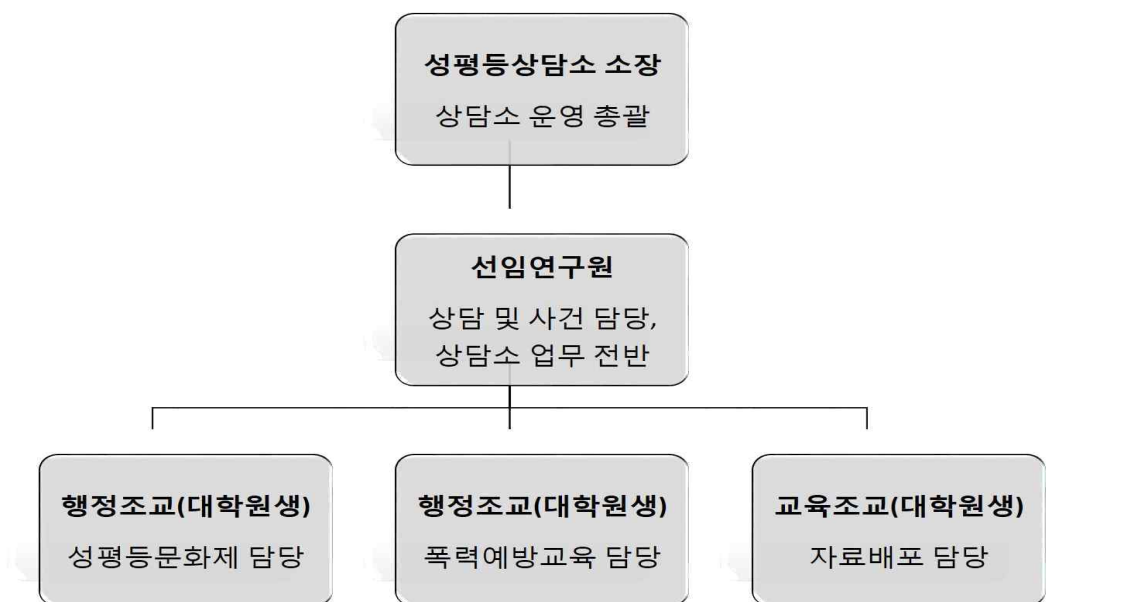
나. 사후 모니터링

- 피신고인이 피해 당사자의 요구사항을 성실하게 이행하는지 모니터링
- 피신고인이 특별위원회에서 결정한 조치 또는 징계 사항을 성실하게 이행하는지 모니터링

다. 교내 구성원 대상 폭력예방교육 강화

5. 조직 구성 및 임무

가. 성평등상담소 구성 및 역할



\* 임기에 따라 구성원이 변경될 수 있음

나. 성폭력 예방 및 처리 특별위원회 구성

구 분	인 원	임 기
위원장	1인	당연직
성평등상담소 소장	1인	당연직
전문교수위원	3인	임기 2년
교수위원	3인	임기 1년
직원위원	3인	당연직
학생위원	3인	임기 1년 / 당연직

※ 위원별 임기에 따라 구성원이 변동될 수 있음.

※ 특별위원회의 구성 및 역할은 교내 「성폭력 예방 및 처리에 관한 규정」에 근거함.

6. 성폭력 발생 시 행동요령(교내 게시용)

피해를 예방하기 위하여	피해를 입었을 경우				
<ul style="list-style-type: none"> <li>○ 의사표현은 분명히 합니다.</li> <li>○ 성적 언동에 대해 이의제기 합니다.</li> <li>○ 성폭력·성희롱에 관련된 학칙 등을 확인합니다.</li> <li>○ 성폭력·성희롱 피해를 입은 동료들과 공동으로 대응합니다.</li> <li>○ 공적인 용건 이외에 원하지 않는 만남은 피합니다.</li> </ul>	<ul style="list-style-type: none"> <li>○ 거부 의사를 명확하게 표시합니다.</li> <li>○ 성폭력·성희롱 피해가 지속될 경우, 구두나 서면으로 이의제기 및 행위의 중지를 요구합니다. 이때 e-메일이나 문자 등 문서화된 기록을 증거로 보관합니다.</li> <li>○ 사건 정황을 정확하게 기록하고 증거를 확보합니다. (예 : 사실에 대한 날짜, 시간, 장소, 구체적인 행위 내용, 목격자나 증인, 자신의 경험과 느낌, 사건 이후의 경과 등)</li> <li>○ 신뢰할 수 있는 사람 혹은 도움 받을 수 있는 기관에 연락 합니다.</li> </ul> <table border="1" style="width: 100%;"> <tr> <td>학내</td> <td>성평등상담소(02-710-9938, 9021, 9873)</td> </tr> <tr> <td>학외</td> <td>경찰서(112), 여성긴급전화(1366), 국가인권위원회(1331) 해바라기센터(1899-3075), 대한법률구조공단(132) 한국성폭력상담소(02-338-5801) 등</td> </tr> </table> <ul style="list-style-type: none"> <li>○ 성폭력 발생 시 즉시 경찰에 연락하고, 24시간 이내에 의료기관에 찾아가 진단을 받습니다.</li> <li>○ 증거확보를 위해 샤워나 목욕 등을 하지 않으며, 옷가지와 증거물은 반드시 종이봉투에 넣어 보관합니다.</li> <li>○ 심리적 회복과 치유를 소홀히 하지 않습니다.</li> </ul>	학내	성평등상담소(02-710-9938, 9021, 9873)	학외	경찰서(112), 여성긴급전화(1366), 국가인권위원회(1331) 해바라기센터(1899-3075), 대한법률구조공단(132) 한국성폭력상담소(02-338-5801) 등
학내	성평등상담소(02-710-9938, 9021, 9873)				
학외	경찰서(112), 여성긴급전화(1366), 국가인권위원회(1331) 해바라기센터(1899-3075), 대한법률구조공단(132) 한국성폭력상담소(02-338-5801) 등				
가해를 예방하기 위하여	가해자로 지목되었을 경우				
<ul style="list-style-type: none"> <li>○ 음담패설을 자제합니다.</li> <li>○ 타인의 외모나 사생활에 지나친 간섭을 자제합니다.</li> <li>○ 불필요한 신체접촉을 자제합니다.</li> <li>○ 상대방이 거부 의사를 표현하거나 이의를 제기할 시, 즉시 자제합니다.</li> <li>○ 사적인 만남을 강요하지 않습니다.</li> </ul>	<ul style="list-style-type: none"> <li>○ 피해자들이 가장 원하는 것은 ‘그런 의도가 없었다’, ‘일부러 그런 것이 아니다’라는 말이 아니라 진정으로 잘못을 뉘우치는 마음과 태도입니다. 사과와 반성은 빠를수록 가해자와 피해자 모두에게 도움이 됩니다.</li> <li>○ 변명은 피해자가 아닌 가해자의 입장 표현일 뿐입니다. 피해자의 분노와 상처를 이해하도록 노력하고, 자신의 입장에서 변명하기보다 피해자의 고통과 상처에 대해 미안하다고 말합니다.</li> <li>○ 피해자가 상황을 주도하도록 합니다. 현재 피해자가 상호작용을 원하고 있는지, 원한다면 언제 어떠한 방식으로 하길 원하는지 피해자에게 선택권을 줍니다.</li> </ul>				

<ul style="list-style-type: none"> <li>○ 폭력예방프로그램에 적극적으로 참여합니다.</li> </ul>	<ul style="list-style-type: none"> <li>○ 피해자의 요구를 존중하도록 합니다. 만약 피해자가 가해자를 만나는 것을 원하지 않는다면 역지로 만나려고 해서는 안 됩니다.</li> <li>○ 자신의 행위를 반성하고, 재발하지 않도록 노력합니다. 반성하고 문제의 원인을 성찰해봄으로써 평소의 행동습관을 개선할 것을 다짐합니다.</li> </ul>
<b>성폭력·성희롱 사건을 알게 된 제3자가 되었을 경우</b>	
<ul style="list-style-type: none"> <li>○ 피해자의 동료일 경우, 피해자가 자책하지 않도록 옆에서 돕습니다. 피해자가 정신적·신체적으로 회복할 수 있도록 지지해줍니다.</li> <li>○ 피해자의 이의제기나 대응행동에 대해 적극적인 지지와 지원을 보냅니다.</li> <li>○ 피해자가 ‘제 2의 피해’를 받지 않도록 언행에 주의합니다.</li> <li>○ 신체적 성폭력이 발생한 경우에는 법적 증거를 확보하고, 의학적 도움을 받을 수 있도록 돕습니다.</li> <li>○ 피해자가 사건을 해결하기를 원하는 경우 스스로 선택할 수 있도록 피해자의 의사를 존중하며, 필요한 정보를 얻을 수 있도록 돕습니다.</li> <li>○ 가해자의 동료인 경우, 가해자와의 관계를 해칠 것을 우려하여 가해자의 행동을 두둔하거나 피해자를 비난해서는 안 됩니다.</li> <li>○ 주변사람은 가해자의 행동을 ‘운이 나쁜 것 이었다’ 등의 표현으로 가벼운 것으로 만들지 않아야 하며, 가해자가 잘못을 인정하고 사건에 직면할 수 있도록 조언하고 스스로의 잘못을 깨달을 수 있도록 옆에서 돕는 역할을 합니다.</li> <li>○ 가해자나 피해자의 평소 인품이나 학식, 평판, 대인관계 등을 바탕으로 성폭력·성희롱 문제를 판단하거나 단정 지어서는 안 됩니다.</li> <li>○ 사건과 관련하여 참고인이 된 경우, 당사자와의 친분관계나 혹은 평소 사이가 좋지 않은 것을 이유로 일방적으로 두둔하거나 매도하지 말고, 자신이 직접 보았거나 알고 있는 사실만을 증언하여 사건의 진실을 밝히는 데 협조해야 합니다.</li> </ul>	

※ 성폭력 발생 시 비상연락망

성평등상담소	02)710-9938
--------	-------------

# 16 폭행사건(E-2)

## 1. 주관부서 / 담당자

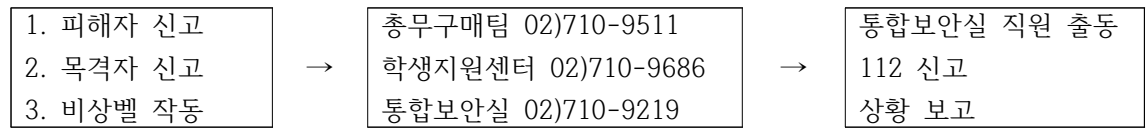
학생지원센터 정지영 과장(710-9268, 010-9852-9945)

총무구매팀 김준호 과장(710-9511, 010-8259-1234)

## 2. 사전대책

- 통합보안실 순찰체계 확립
- 외부출입자 중 주취자 및 거동수상자 신고체계 수립
- 사고 발생 시 신고 및 초동대처 매뉴얼 수립 및 공지
- 경비실 위치 공지
- 화장실 비상벨/세콤가로등 비상벨 점검 및 공지

## 3. 폭행사건 발생 시 대응



가. 보고체계 따라 보고

나. 학생지원센터/총무구매팀 조치

## 4. 폭행사건 시 행동요령(교내 게시용)

### 주변에 주취자/거동수상자 발견 시

- 주변에 사람이 있으면 상황을 공유하고 아래 전화번호로 신고합니다.
- 혼자인 경우 주취자나 거동수상자가 눈치채지 않도록 일정부분 거리를 두고 아래 전화번호로 신고합니다.
- 주취자나 거동수상자 주변에 혼자 있는 상황을 피해야 합니다.
- 상황에 따라 화장실에 설치된 비상벨이나 세콤가로등 비상벨을 사용합니다.

### 위급상황에 직면하였을 때

- 큰소리로 주변에 도움을 요청합니다.
- 화장실이 가까운 경우는 화장실 부스로 피신하여 비상벨을 누릅니다.  
통합상황실에서 작동된 위치를 파악하고 보안요원이 바로 출동합니다.
- 세콤가로등이 설치된 주변이면 세콤가로등의 비상벨을 누릅니다.  
통합상황실에서 위치를 파악하고 보안요원이 출동합니다. 통합상황실에서 CCTV로 상황을 알 수 있고, 통화가 가능합니다.

### 주변의 위급상황을 목격하였을 때

- “무슨 일 있어요” 등 큰소리로 주변에 사람이 있음을 알립니다.

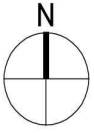
- 통합보안실에 전화나 비상벨로 상황을 알리고, 보안실 직원이 출동할 때까지 상황을 주시합니다.
- 나중을 대비하여 휴대폰 등으로 사진을 찍어둡니다.

#### 교내 경비실 위치

- 평화문(제1캠퍼스)
- 자유문(제2창학캠퍼스)
- 중앙도서관
- 중앙도서관 후문
- 사회교육관 \* 주간만 운영
- 창업보육센터 \* 주간만 운영
- 기숙사
- 인재관
- 국제1관
- 새빛관

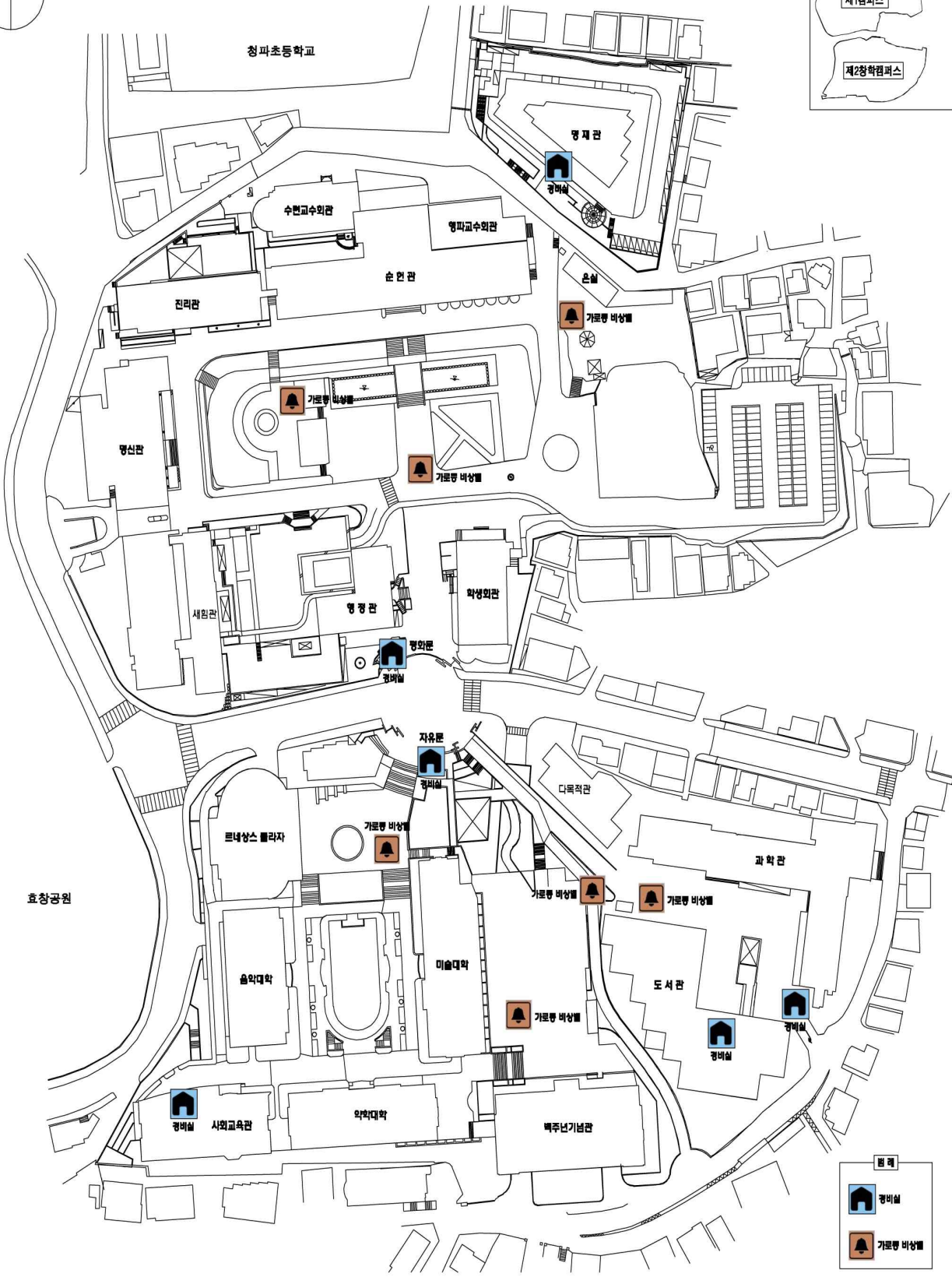
#### 교내 비상벨 안내

- 화장실 비상벨
  - 모든 여자 화장실에 비상벨이 설치되어 있습니다.
  - 비상벨을 누르면 통합상황실에 경보가 작동하여 해당 위치로 보안실 직원이 바로 출동합니다.
- 세콤가로등 비상벨
  - 비상벨을 누르면 통합상황실에 경보가 작동하여 해당 위치로 보안실 직원이 바로 출동합니다.
  - 통합상황실에서 CCTV로 상황을 알 수 있고, 통화가 가능합니다.
    - ① 원형극장
    - ② 순헌관 광장
    - ③ 순헌관 동측(명재관 쪽)
    - ④ 르네상스플라자 광장
    - ⑤ 백주년기념관 광장
    - ⑥ 과학관 서측(다목적관 쪽)
    - ⑦ 꽃산달 입구



# 교내 경비실 및 가로등 비상벨 설치위치

■ KEY MAP



안심귀가 서비스

- 늦은 밤 학교주변의 불안한 지역을 통과해서 귀가 등 이동해야 하는 경우, 또는 수상한 사람이 따라오는 경우 경찰에 동행 협조를 요청할 수 있습니다.
- 출발지에서 112나 02-2198-0191(원효지구대)로 전화하여 안심귀가 서비스를 요청하시면 됩니다.
- 서비스요청이 접수되면 경찰관이 순찰차를 이용하여 목적지까지 동행하게 됩니다.

※ 폭행사고 시 비상연락망

학생지원센터	02)710-9268
총무구매팀	02)710-9511
정문경비실 / 통합상황실	02)710-9219/9119

## 17 학생 행사 (E-3)

### 1. 주관부서/담당자

학생지원센터 정지영 과장(710-9268, 010-9852-9945)

### 2. 사전 대책

#### 가. 교내 행사

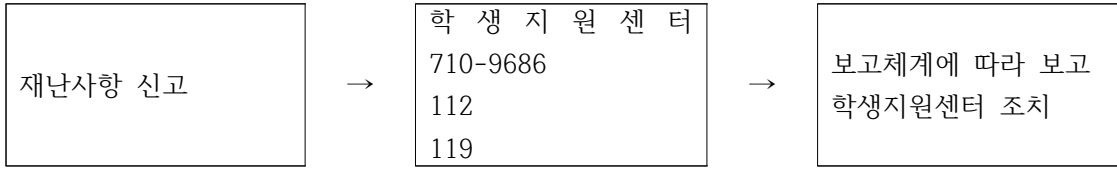
- 행사계획표 점검
- 관할 행정기관에 재해대처계획신고서(안전운영계획서) 제출
- 행사장 점검
- 안전시설물 점검
- 안전요원 배치 계획 점검
- 의료지원팀 배치
- 사고발생 시 대응매뉴얼 수립

#### 나. 교외 행사

- 행사계획표 점검
- 관할 행정기관에 재해대처계획신고서(안전운영계획서) 제출
- 행사장/숙박시설 점검
  - 최근 1년 이내의 지자체 시설 안전점검 결과 확인
  - 개별 법령에 따른 위생, 소방, 전기, 가스 점검 결과 확인
- 행사장/숙박시설 보험가입 여부 확인
- 교통수단에 관한 사항
  - 차량의 종합보험 가입 여부
  - 계약조건에 버스 차종 및 연식, 승차인원 등 안전에 필요한 조건 적시
  - 운전자의 적격 여부
  - 당일차량이 계약차량인지 확인
- 참가 학생 보험가입
  - 공식행사인 경우 학생지원센터에 신고하면 캠퍼스 보험 혜택
  - 공식행사가 아닌 경우 여행자보험 등 가입
- 참가학생에 대한 사전교육
  - 음주, 폭행 등 단체 활동 시 발생 가능성이 있는 사고에 대한 예방 교육
  - 행사장 도착 시 행사장, 숙소의 소방시설 및 대피로 등 안전사고 대비 교육
  - 사고발생시 신고 요령 교육
- 사전 답사
  - 보험가입여부, 시설물 안전점검 여부 재확인
  - 화재 등 응급상황에 대한 대비 체계 확인
  - 차량 접근성 및 진입로 확보 여부
- 현장 지도
  - 담당부서
  - 지도교수



### 3. 재난 시 대응



### 4. 사후 대책

#### 가. 현장 확인 및 대처

- 학생 피해 상황 파악
- 보호자 연락
- 응급처치
- 소방서, 경찰서 등 신고

#### 나. 재난발생 시 보고체계에 따라 보고

#### 다. 원인 조사 및 사고 재발방지 대책 수립

#### 라. 보험청구

### 5. 교외 행사시 점검사항(교내 게시용)

#### 교통안전

구분	항 목	점검(교육)내용	확 인
차량	차량 서류	<ul style="list-style-type: none"> <li>○ 차량 보험가입 여부</li> <li>○ 정기검사필관련 서류, 계약차량과 동일차량 여부</li> </ul>	
	차량상태점검	<ul style="list-style-type: none"> <li>○ 재생 타이어 사용 여부</li> <li>○ 모든 좌석의 안전벨트 정상 작동 여부</li> <li>○ 개문 가능한 창문위치 확인</li> <li>○ 소화기 비치여부 및 위치 확인</li> <li>○ 비상탈출용 망치 비치 및 위치 확인</li> </ul>	
	운전자	<ul style="list-style-type: none"> <li>○ 운전자 적격 심사여부</li> </ul>	
학생	안전교육 비상대처	<ul style="list-style-type: none"> <li>○ 안전벨트 착용</li> <li>○ 위급 상황을 대비하여 소화기, 비상망치 위치 확인</li> </ul>	
구급약	약품비치	<ul style="list-style-type: none"> <li>○ 멀미약, 소화제, 두통약 등 비상약</li> <li>○ 보호가 필요한 학생 상황 파악</li> </ul>	
연락망	비상연락망	<ul style="list-style-type: none"> <li>○ 차량 운전자와 탑승 차량별 대표자 연락처 확인</li> <li>○ 유사시 학교, 소방서(119), 경찰서(112)에 연락</li> </ul>	

숙소 점검

단 계	점검사항	확 인
답사	<ul style="list-style-type: none"> <li>○ 영업배상 책임보험 가입 여부</li> <li>○ 행사 당일 적정 수용인원 확인</li> <li>○ 유리창문의 안전 잠금장치 확인</li> <li>○ 2층 이상의 경우 완강기 설치 확인</li> <li>○ 지자체 안전점검 여부</li> <li>○ 학생들의 이동 통로나 비상구 확보</li> <li>○ 학생들에게 방송 등 안내할 수 있는 여건</li> </ul>	
도착 후	<ul style="list-style-type: none"> <li>○ 외부인이 숙소로 들어오지 못하도록 조치</li> <li>○ 필요한 구급약품 준비</li> </ul>	

화재 예방

단 계	점검사항	확 인
답사	<ul style="list-style-type: none"> <li>○ 2층 이상의 경우 완강기 배치 및 정상 작동</li> <li>○ 소화기의 위치 확인, 사용법</li> <li>○ 소방시설 완공 검사필증</li> <li>○ 숙박 및 교육 시설의 소방안전 점검표</li> <li>○ 위급 사항 발생 시 비상연락망 체계</li> </ul>	
도착 후	<ul style="list-style-type: none"> <li>○ 현장에서(화재) 안전교육을 실시하고 대피 방법 안내</li> <li>○ 소화기 및 완강기의 위치 및 사용법 안내</li> </ul>	

※ 학생 행사 시 비상연락망

학생지원센터	02)710-9268
총무구매팀	02)710-9511
시설종합관리센터	02)710-9052

# 18 사이버 안전사고(F-1)

## 1. 주관부서/담당자

정보통신팀 이기봉 대리(2077-7892, 010-2250-7579)

## 2. 사전 대책

### 가. 실시간 보안 관제 체계 강화

- EMS(통합관리시스템)을 통한 네트워크/정보시스템에 대한 서비스 관제
- 홈페이지 등 개인정보 노출 및 개인정보보호법 위반 점검 강화
- 위협관리시스템을 통한 PC 및 주요 서버에 대한 침해정보 수집 및 분석
- 교육사이버안전센터, 한국인터넷진흥원 등 유관기관과의 침해위협 정보 및 탐지패턴에 대한 공유 체계 구축

### 나. 침해 사고 예방 및 대응 체계 강화

- 사이버공격 대응체계(IPS, 방화벽 등) 구축
- 교육부 사이버안전지원시스템 SMS, 메일 등을 활용한 사이버 침해사고 전파·공유 및 실시간 보안 관제연락망체계구축
- 데이터 손실에 대비한 백업시스템 구축 및 운영
- 구성원 PC 보안 강화를 위한 백신소프트웨어 의무 설치 및 업데이트
- 교직원을 대상으로 개인정보보호 교육 실시
- 구성원 PC 개인정보 암호화 솔루션 설치

### 다. 정보보안 업무 관리 강화

- 정보보안 내부교육 및 부서점검 실시, 정보보안 및 개인정보보호 수준진단 실시

구분	1월	2월	3월	4월	5월	6월	7월	8월	9월	10월	11월	12월
내부교육												
내부점검												
수준진단												
온라인교육												

## 3. 사후 대책

### 가. 원인조사

- 자체 침해 사고 대응반에 의한 조사
- 교육부 사이버안전센터 및 한국인터넷진흥원 신고/전파
- 경찰사이버수사대 수사 의뢰/조사 (필요시)

### 나. 사고보고

- 정보통신팀: 정보시스템 피해 상황 파악 및 총괄보고
- 해당 부서: 부서별 시스템 피해 상황 파악

### 다. 피해복구

- 정보통신팀/유관부서 협의 시행

4. 사이버 사고대응별 비상연락처

구분	담당		이름	연락처
처장	사무관리처장		창병모	010-3787-9378
센터장	정보통신센터장		임유진	010-3896-9024
팀장	정보통신팀장		최광서	010-9710-9085
사고 유형별 담당자	라우터 및 스위치 침해	네트워크 관리자	한만수	010-4278-2500
	DB 프로그램 침해	데이터베이스 관리자	이선화	010-6291-2916
	그룹웨어 프로그램 침해	그룹웨어 관리자	김성호	010-9178-4377
	이메일 침해	이메일 시스템 관리자	이기봉	010-2250-7579
	대표홈페이지 침해	홈페이지 관리자	김덕현	010-9710-9595
	특정IP 공격시도 및 탐지이벤트 확인. 정보보안 프로그램 취약점 발생 등	보안시스템 관리자	이기봉	010-2250-7579
	시스템 백업 침해	데이터베이스 관리자 주요시스템 관리자 백업시스템 관리자	이선화 이기봉 김성호	010-6291-2916 010-2250-7579 010-9178-4377

### 5. 사이버 안전사고 대응 실무 및 현장조치 매뉴얼

구 분		사고발생단계	사고대응단계	사고수습단계
사고당사자	학생, 교수, 직원 등 구성원	- 사고 신고 및 상황 전파 (119 또는 교내 신고전화)	- 사고 상황별 초동 대응 실시 (인터넷 차단, 보안프로그램 가동 등)	- 수습 완료시 정상 복구
사고발생 부서	부서책임자 (부서장, 대학장, 팀장 등)	- 사고 상황 전파 (총무구매팀, 정보통신팀, 시설종합관리센터 등)	- 사고 대응 협조 - 사고 현장 통제 실시 - 사고 보고 실시 - 주관부서 지침에 따른 행동 이행	- 사고 조사시 사고현장 보존 - 사고 현장 수습 방안 관련 유관부서 협의 실시 - 사고 재발 방지 대책 강구
안전관리 부서별 행동요령	총무구매팀	- 사고상황 전파	- 사고현장 통제 지원	- 사고 피해액 산정 (집기, 기자재) - 기본 집기 지원, 폐기물 처리, 청소 실시
	정보통신팀	- 사이버 안전사고 접수 - 현장출동	- 사고 피해현황 파악, 사고 피해 최소화 대책 강구 - 사고원인에 따른 대응책 강구 - 사고 보고 실시 (팀장-센터장-처장) - 유관부서 사고 보고 실시 (교육부 등)	- 사고조사 실시, 피해액 추산 - 사고 피해 전신대체 물품 지원 - 교내 구성원 사고사실 전파 및 교육 실시 - 사고 보고 실시 (총장, 법인 등) - 유관부서 사고 보고 실시 (교육부 등)
	시설종합관리센터	- 상황별 현장출동	- 사고 현장 통제 지원 - 피해확산 방지 및 주관부서 지원 - 피해상황에 따라 중앙사고수습본부 편성	- 사고 조치 지원 - 사고 재발 방지 대책 공동 대응 - 사고 보고시 공동 대응
	홍보팀			- 상황에 따라 언론기관 보도 관리
	인사, 학생, 교원, 국제 등			- 사고피해 관련 보상협의 등
사고관리 책임자	사무관리 처장	사고 사실 확인	- 사고 상황 파악 및 대책 지시 - 사고 보고 실시(총장)	- 사고 복구 상태 최종 확인 - 사고 재발 방지 대책 강구
총괄책임자	총장	사고 사실 확인	- 사고 상황 파악 및 대책 지시	- 사고 복구 상태 최종 확인 - 사고 재발 방지 대책 확인

## 6. 사이버 안전사고 대응요령(교내 게시용)

### 사이버 안전사고 예방요령

- **아이디, 패스워드 관리 철저**
  - 아이디나 비밀번호는 타인에게 가르쳐주지도 말고 남의 것을 알려고도 하지 않습니다.
  - 아이디나 패스워드를 적은 포스트잇과 같은 쪽지를 다른 사람이 볼 수 있는 곳에 붙여두지 말고 함부로 가르쳐주지 않습니다.
- **보낸 사람이 불분명한 메일 개봉 금지**
  - 보낸 사람이 불분명한 메일은 절대로 열어보지 말고 바로 삭제합니다.
- **비밀번호는 영문, 숫자, 특수문자 혼용 8자리 이상**
  - 사용하는 컴퓨터나 웹사이트의 비밀번호는 영문, 숫자, 특수문자 혼용하여 8자리 이상으로 합니다.
  - 비밀번호가 설정되어 있지 않거나 한 가지 문자로만 구성되어 있는 컴퓨터는 이미 남의 컴퓨터와 다름이 없습니다.
- **중요한 문서는 암호를 설정하고 백업 생활화**
  - 중요한 문서는 반드시 암호를 설정하고 별도의 하드디스크나 USB와 같은 보조 장치에 반드시 백업을 하여서 미연의 사태를 방지합니다.
  - 백업 받아놓지 않은 자료는 언제 사라질지 모르는 안개와 같으므로 주의해 주세요.
- **개인정보 자료 완전 소각**
  - 불필요하거나 폐기 무방한 개인정보 및 개인정보가 들어 있는 택배운송장 등은 완전 소각합니다.
- **웹상에 개인정보 게시 금물**
  - 미니홈피, 블로그, 동창회, 동호회 홈페이지 등 웹상에 번호 등 자신 및 가족의 개인정보를 게시하지 않습니다.
- **명의도용확인서비스 이용**
  - 타인의 명의 도용 방지 및 도용 시 이를 통지받을 수 있도록 명의도용확인서비스 또는 명의도용방지서비스를 이용합니다.
- **신뢰할 수 있는 파일만 설치**
  - 웹서핑 시 신뢰할 수 있는 기관의 서명이 있는 파일만 설치합니다.
- **메신저 프로그램 사용 시 주의**
  - 메신저 프로그램 사용 시 모르는 사람으로부터의 초대 또는 친구 추가를 허용하지 않고 URL이나 첨부파일을 함부로 클릭하지 않습니다.
- **PC지키미 수행 (숙명대표홈페이지 -> 스마트캠퍼스 -> PC지키미 참조)**
  - 교내에서 월1회 시행하는 PC지키미를 철저히 수행합니다.
- **윈도우 및 백신 자동 업데이트 생활화**
  - 윈도우 및 백신 자동 업데이트를 설정하고 주기적으로 검사합니다.

### 사이버 안전사고 시 행동요령

- PC에서 랜선 분리하여 인터넷 사용을 차단합니다.
- 보안프로그램을 가동합니다. (숙명대표홈페이지 -> 스마트캠퍼스 -> 백신프로그램 참조)
- PC지키미를 가동합니다. (숙명대표홈페이지 -> 스마트캠퍼스 -> PC지키미 참조)

※ 사이버안전사고 발생 시 비상연락망

정보통신팀	02)710-9157
PC클리닉	02)710-9911

## 19 국가비상사태(G-1)

### 1. 주관 부서/담당자

총무구매팀 홍성민 대리(710-9391, 010-8211-3248)

시설종합관리센터 박영민 차장(719-9262, 010-6788-9157)

### 2. 사전 대책

#### 가. 총무자체계획 수립 및 전파

- 전시 부서별 세부 조치사항
- 전시 행정계획
- 전시 대학기관 소산 및 이동계획
- 비상소집 및 근무계획
- 비상지출 및 파기계획
- 전시 민방위대 운영계획
- 전시 상황실 설치운영 및 보고
- 통신계획

#### 나. 전시행동요령 안내

- 전시 비상사태 대응 매뉴얼
- 민방위대원 편성 및 개인 임무
- 대피소 및 대피로 위치
- 교내 상황실/군/행정관서 신고번호

#### 다. 민방위 교육 및 훈련

- 민방위 기본교육
- 전국단위 민방위 훈련

#### 라. 민방위 장비/물자 유지 관리

- 민방위 물자(방독면 등) 구매 비치
- 민방위 물자 보관상태 자체 점검(년 1회 이상)
- 대피소 지정 및 자체 점검(년 1회 이상)

### 3. 사후대책

#### 가. 사고보고

- 재난 대응 보고체계에 따라 보고
- 인명 피해 : 인명피해 상황 파악 - 총무구매팀, 학생지원센터, 보건의료센터
- 시설물 피해상황 - 시설종합관리센터
- 기자재 및 집기비품 피해상황 - 관재팀

#### 나. 재난 복구

총무구매팀/시설종합관리센터에서 유관부서와 협의 시행



#### 다. 보험 청구

총무구매팀/시설종합관리센터에서 유관부서와 협의 시행

#### 4. 비상사태 대응

- 가. 전시종합상황실 운영
- 나. 비상소집 및 근무
- 다. 비상사태(1, 2, 3종)에 따른 부서별 세부 조치사항에 따른 비상근무
- 라. 전시 학교운영
- 마. 전시 민방위대 운영

#### 5. 전시 행동요령(교내 게시용)

##### 일반 행동요령

- 총장의 비상근무 발령에 따릅니다.
- 등교 여부는 학교의 지시를 따릅니다.
- 집밖으로 나오지 말고, 학교, 지역의 통·반장의 지시에 따릅니다.
- 방송을 계속 들으면서 정부의 지시에 따라 행동합니다.
- 적의 거짓선전에 속아 동요되는 일이 없도록 하고, 적에게 도움을 주는 행위를 해서는 안 됩니다.

##### 경보식별 및 행동요령

- 경보의 종류
  - 경계경보 : 적의 공습이 예상될 때, 사이렌으로 1분 동안 평탄음을 울리고, 라디오, TV, 앰프 등으로 경보방송을 합니다.
  - 공습경보 : 적의 공습이 긴박하거나 공습중일 때, 사이렌으로 3분 동안 3초 간격으로 파상음을 울리고 라디오, TV, 앰프 등으로 경보 방송을 합니다.
- 경계경보 행동요령
  - 경보가 울리면 즉시 수업을 중단하고 대피준비를 합니다.
  - 지정된 출입구와 대피장소를 확인합니다.
- 공습경보 시 행동요령
  - 지하대피소 또는 안전한 곳으로 지정된 출입구를 통해 신속히, 질서를 유지하며 대피합니다.
  - 신체장애자나 허약자를 먼저 대피장소로 대피시킵니다.
  - 대피한 후 계속 방송을 들으면서 민방위본부의 지시를 따릅니다.

##### 화생방 방호요령

- 화생방전이란 화학전, 생물학전, 방사능전의 첫 글자를 딴 말로서
  - 화학전은 독성이 강한 화학가스를 살포하고,
  - 생물학전은 세균, 전염물질 또는 해충을 퍼뜨리며,
  - 방사능전은 방사능물질을 이용하여 사람을 죽이거나 상하게 하는 전쟁행태를 말합니다.
- 화학전은 독성이 강하고 공기보다 다소 무거운 가스로 공기를 오염시켜 일시에 많은 사상자를 내게 하고 큰 혼란을 일으키게 됩니다.

- 화생방 경계경보 시 행동요령
  - 경보가 발령되면 신체장애학생 및 허약학생을 미리 안전한 곳으로 대피시킨 후 방독면, 보호의 등 보호 장비를 휴대하거나 착용하고 대피준비를 합니다.
  - 대피한 장소는 외부의 공기가 통하지 않게 하고, 라디오를 들으며 정부의 지시에 따라 행동합니다.
- 화생방 경보 시 행동요령
  - 옷을 완전히 입어 피부가 드러나지 않도록 합니다.
  - 방독면과 보호의를 착용하여야 하며, 보호 장비가 없으면 손수건이나 마스크로 코와 입을 막고 비닐이나 비옷으로 몸을 가린 후 오염되지 않은 곳으로 빨리 벗어나되 바람을 등지고 피해서는 안 됩니다.
  - 오염된 학생은 옷을 갈아입히고 신선한 공기를 마시게 한 후 피부는 비눗물로 닦아주어야 하며, 심한 경우에는 응급처치를 한 후 학교 근처 병원(교내에서는 보건의료센터)에 연락합니다.

신고요령 숙지

- 신고해야 할 대상
  - 적군, 무장공비, 간첩, 거동수상자
  - 불발탄, 지뢰 등의 폭발물
  - 적의 선전물 또는 불온문서
  - 유언비어를 퍼뜨리거나 막은 일을 게을리 하도록 선전하는 자
  - 살인·방화 등의 범죄자
  - 징집 및 동원 기피자
- 신고방법
  - 교내는 총무구매팀, 경찰관서, 군부대 등에 직접 신고하거나 전화 111 또는 112에 신고합니다.
  - 이장, 통·반장 또는 가까운 이웃사람에게 신고합니다.

※ 국가비상사태 비상연락망

총무구매팀	02)710-9391
시설종합관리센터	02)710-9262